



รายงานลักษณะสำคัญขององค์การ  
ของสำนักบริหารพื้นที่อนุรักษ์ที่ ๑๔ (ตาก)  
กรมอุทยานแห่งชาติ สัตว์ป่า และพันธุ์พืช  
ประจำปีงบประมาณ พ.ศ.๒๕๖๒

## ๑. ลักษณะสำคัญของกิจการ

เดิมงานด้านป่าไม้ทั้งหมด อันได้แก่ งานปลูกและบำรุงป่า งานวนวัฒนวิจัย งานอุทยานแห่งชาติ งานด้านสัตว์ป่า งานจัดการต้นน้ำ และงานด้านป้องกันปราบปรามและควบคุมไฟป่า เป็นต้น ล้วนอยู่กับกรมป่าไม้ กระทรวงทรัพยากรธรรมชาติและสิ่งแวดล้อม (เดิมสังกัดกระทรวงเกษตรและสหกรณ์) ทั้งสิ้น แต่เมื่อวันที่ ๒๐ กันยายน ๒๕๔๕ วุฒิสภาได้มีมติด้วยคะแนน ๑๒๗ ต่อ ๒๓ ให้แยกงานที่เกี่ยวกับป่าเศรษฐกิจและงานด้านอนุรักษ์ และการคุ้มครองป่าไม้ออกจากกัน โดยให้งานทางด้านป่าเศรษฐกิจอยู่กับกรมป่าไม้ ส่วนงานด้านอนุรักษ์และการคุ้มครอง ให้ไปตั้งเป็นกรมขึ้นมาใหม่ และให้สังกัดกระทรวงทรัพยากรธรรมชาติและสิ่งแวดล้อม

ต่อมาสภาผู้แทนราษฎรได้มีมติเห็นชอบตามผลการประชุมของวุฒิสภาดังกล่าว ซึ่งต่างไปจากมติเดิมของสภาผู้แทนราษฎรในการพิจารณา วาระที่ ๓ วันที่ ๒๙ มิถุนายน ๒๕๔๕ ซึ่งความเห็นดังกล่าวแต่เดิมเหล่านี้ไม่มีการแยกกรมป่าไม้เป็น ๒ กรม ต่อมาได้มีพระราชกฤษฎีกา เล่มที่ ๑๑๙ ตอนที่ ๙๙ ก ลงวันที่ ๒ ตุลาคม ๒๕๔๕ ให้จัดตั้งกรมอุทยานแห่งชาติ สัตว์ป่า และพันธุ์พืช ในสังกัดกระทรวงทรัพยากรธรรมชาติและสิ่งแวดล้อม

กรมอุทยานแห่งชาติ สัตว์ป่า และพันธุ์พืช มีภารกิจเกี่ยวกับการอนุรักษ์ ส่งเสริม และฟื้นฟูทรัพยากรป่าไม้ สัตว์ป่า และพันธุ์พืช ในเขตพื้นที่ป่าเพื่อการอนุรักษ์ โดยการควบคุม ป้องกัน พื้นที่ป่าอนุรักษ์เดิมที่มีอยู่ และพื้นที่ป่าเสื่อมโทรมให้กลับสมบูรณ์ ด้วยกลยุทธ์การส่งเสริม กระตุ้น และปลูกจิตสำนึกให้ชุมชนมีความรู้สึกรักหวง และการมีส่วนร่วมในการดูแลทรัพยากรท้องถิ่น เพื่อเป็นการรักษาสมดุลของระบบนิเวศและสิ่งแวดล้อม ตลอดจนความหลากหลายทางชีวภาพ สำหรับเป็นแหล่งต้นน้ำลำธาร แหล่งที่อยู่อาศัยของสัตว์ป่า แหล่งอาหาร แหล่งความรู้ นันทนาการ และการท่องเที่ยวทางธรรมชาติของประชาชน

**หน้าที่ตามกฎหมาย** ตามกฎกระทรวงแบ่งส่วนราชการกรมอุทยานแห่งชาติ สัตว์ป่า และพันธุ์พืช กระทรวงทรัพยากรธรรมชาติและสิ่งแวดล้อม พ.ศ.๒๕๔๗ ได้แก่

- ๑) อนุรักษ์ คุ้มครอง ดูแล รักษาทรัพยากรป่าไม้และสัตว์ป่าให้มีสมดุลตามธรรมชาติ และให้มีการใช้ทรัพยากรธรรมชาติอย่างยั่งยืนที่เกิดประโยชน์สูงสุดทางด้านเศรษฐกิจและสังคม
- ๒) ฟื้นฟู แก้ไข ความเสื่อมโทรม ของทรัพยากรธรรมชาติและระบบนิเวศในพื้นที่ ป่าไม้
- ๓) ควบคุม กำกับดูแล ป้องกันการบุกรุก การทำลายป่า และการกระทำผิดตามกฎหมายว่าด้วยป่าไม้ กฎหมายว่าด้วยป่าสงวนแห่งชาติ กฎหมายว่าด้วยอุทยานแห่งชาติ กฎหมายว่าด้วยการสงวนและคุ้มครองสัตว์ป่า และกฎหมายอื่นที่เกี่ยวข้อง
- ๔) ศึกษา วิจัย และพัฒนาวิธีการอนุรักษ์ การบริหารจัดการ และฟื้นฟูทรัพยากรป่าไม้ สัตว์ป่า และความหลากหลายทางชีวภาพ
- ๕) กำหนดมาตรการและมาตรฐานเกี่ยวกับการอนุรักษ์ บริหารจัดการและการใช้ประโยชน์จากทรัพยากรป่าไม้และสัตว์ป่า
- ๖) บริการข้อมูลสารสนเทศและถ่ายทอดเทคโนโลยีด้านป่าไม้
- ๗) ปฏิบัติการอื่นใดตามที่กฎหมายกำหนดให้เป็นอำนาจหน้าที่ของกรมอุทยานแห่งชาติ สัตว์ป่า และพันธุ์พืช หรือตามที่กระทรวงหรือคณะรัฐมนตรีมอบหมาย

**พื้นที่อนุรักษ์** หมายถึง พื้นที่ในความรับผิดชอบของกรมอุทยานแห่งชาติ สัตว์ป่า และพันธุ์พืช ที่ได้ประกาศในพระราชกฤษฎีกา กฎกระทรวง กฎหมาย และระเบียบของทางราชการ

ก. สภาพแวดล้อมของส่วนราชการ

(๑) พันธกิจหรือหน้าที่ตามกฎหมาย

๑.๑ พันธกิจหรือหน้าที่หลักตามกฎหมายของส่วนราชการคืออะไร ?

๑ .๒ ความสำคัญเชิงเปรียบเทียบของพันธกิจหน้าที่ต่อความสำเร็จของส่วนราชการ และการเพิ่มขีดความสามารถในการแข่งขันของประเทศคืออะไร ?

๑ .๓ กลไกที่ส่วนราชการใช้ในการส่งมอบผลผลิต และบริการตามพันธกิจคืออะไร ?

ตารางแสดงพันธกิจ ความสำคัญเชิงเปรียบเทียบ และกลไก/วิธีการที่ส่งมอบผลผลิตและบริการ

พันธกิจ	ความสำคัญเชิงเปรียบเทียบ	กลไก/วิธีการที่ส่งมอบผลผลิตและบริการ
<p>๑. อนุรักษ์ คุ้มครอง และฟื้นฟูทรัพยากรป่าไม้และสัตว์ป่า</p> <p>๒. วิจัย พัฒนา และให้บริการด้านวิชาการ</p> <p>๓. บริหารจัดการทรัพยากรป่าไม้และสัตว์ป่า โดย การมีส่วนร่วมบนพื้นฐานเทคโนโลยีที่เหมาะสม</p> <p>๔. ส่งเสริมการใช้ประโยชน์จากทรัพยากรธรรมชาติอย่างสมดุลและยั่งยืน</p>	<p>ความสำเร็จของการดำเนินงานตามพันธกิจ</p> <p>๑. คุ้มครอง รักษา พื้นที่อนุรักษ์ที่ได้ประกาศในพระราชกฤษฎีกา กฎกระทรวง กฎหมาย และระเบียบของทางราชการ</p> <p>๒. จำนวนพื้นที่ป่าไม้ทวงคืนได้ -เข้า ครอบครอง๑๑,๐๑๑.๔๖ ไร่ จำนวนพื้นที่การปลูกฟื้นฟูป่า (ป่าอนุรักษ์) ๘๔,๖๑๒ ไร่</p> <p>๓. จำนวนพื้นที่ป่าไม้ที่มีคุณค่าทางระบบนิเวศ ๒๗๖ แห่ง</p> <p>๔. จำนวนและชนิดพันธุ์ของสัตว์ป่า มีความสมดุลกับทรัพยากรธรรมชาติในพื้นที่/สัตว์ป่าหายากใกล้สูญพันธุ์ ได้รับการฟื้นฟู เพาะพันธุ์สัตว์ป่า ๔๗ ชนิด/๗,๑๙๐ ตัว</p> <p>๕. จำนวน Hotspot ที่ลดลงในพื้นที่ป่าอนุรักษ์ ๒,๕๒๑ จุด (ลดลงต่ำกว่าเป้าหมาย ๕,๘๒๔ จุด)</p> <p>๖. ความอุดมสมบูรณ์ของทรัพยากรธรรมชาติของประเทศ เป็นการเพิ่มขีดความสามารถในการแข่งขันของประเทศ และสนับสนุนยุทธศาสตร์ด้านการสร้างความสามารถในการแข่งขัน</p> <p>ข้อ (๒) การพัฒนาภาคการผลิตและบริการบนฐานของการพัฒนานวัตกรรม</p>	<p>๑. การมีส่วนร่วมของทุกภาคส่วนภาคประชาชน โดยการสร้างและพัฒนาเครือข่ายอาสาสมัครด้านทรัพยากรป่าไม้และสัตว์ป่า การประชุม การสัมมนา การประชาสัมพันธ์เคลื่อนที่ การรณรงค์ค่ายเยาวชนรักษ์พงไพร โครงการประกวดสื่อสร้างสรรค์ โครงการป่าในเมือง สวนป่าประชารัฐเพื่อความสุขของคนไทย</p> <p>๒. การศึกษาและวิจัย เพื่อนำมาพัฒนาวิธีการและนวัตกรรมด้านการอนุรักษ์ การบริหารจัดการ และการฟื้นฟูทรัพยากรป่าไม้ สัตว์ป่า และความหลากหลายทางชีวภาพ</p> <p>๓. การบริการและถ่ายทอดองค์ความรู้ด้านการอนุรักษ์ป่าไม้และสัตว์ป่าผ่านช่องทางต่าง ๆ เช่น เว็บไซต์, Application, สื่อประชาสัมพันธ์ต่างๆ, โทรศัพท์, ขอรับบริการโดยตรงจากหน่วยงาน ฯลฯ</p> <p>๔. ส่งเสริมและพัฒนาการท่องเที่ยวอย่างยั่งยืน และการบริการการท่องเที่ยวทางธรรมชาติ และนันทนาการของประชาชน</p> <p>๕. การบังคับใช้กฎหมายด้านการป้องกันทรัพยากรธรรมชาติ</p>

พันธกิจ	ความสำคัญเชิงเปรียบเทียบ	กลไก/วิธีการที่ส่งมอบผลผลิตและบริการ
	และมีความเป็นมิตรต่อสิ่งแวดล้อม โดยการยกระดับบริการที่เป็นฐาน รายได้เดิม เช่น การท่องเที่ยว	

**(๒) วิสัยทัศน์และค่านิยม (ของกรมอุทยานแห่งชาติ สัตว์ป่า และพันธุ์พืช)**

(๒.๑) เป้าประสงค์ วิสัยทัศน์ และค่านิยม ของส่วนราชการที่ได้ประกาศไว้คืออะไร ?

(๒.๒) สมรรถนะหลักของส่วนราชการคืออะไร ? และมีความเกี่ยวข้องอย่างไรกับพันธกิจของส่วนราชการ ? ความสำคัญของสมรรถนะหลักของส่วนราชการที่มีต่อการพัฒนาเศรษฐกิจ สังคม สาธารณสุข และสิ่งแวดล้อมของประเทศคืออะไร ? ทั้งทางตรงและทางอ้อม

<b>วิสัยทัศน์</b>	เพิ่มพื้นที่ป่าอนุรักษ์ให้ได้ร้อยละ ๒๕ ของพื้นที่ประเทศ ภายในปี พ.ศ.๒๕๖๙		
<b>ประเด็นยุทธศาสตร์</b>	<ol style="list-style-type: none"> <li>๑. การจัดการป่าอนุรักษ์ สัตว์ป่า และความหลากหลายทางชีวภาพ</li> <li>๒. การแก้ไขปัญหาหมอกควันไฟป่า</li> <li>๓. การเฝ้าระวังและเตือนภัยธรรมชาติในพื้นที่อนุรักษ์</li> <li>๔. การเพิ่มประสิทธิภาพการบริหารจัดการองค์การ</li> </ol>		
<b>เป้าประสงค์</b>	<ol style="list-style-type: none"> <li>๑. ป้องกันพื้นที่ป่าอนุรักษ์ ๘๐.๘๘ ล้านไร่</li> <li>๒. เพิ่มพื้นที่ป่าอนุรักษ์ ๒๒.๗๐ ล้านไร่</li> <li>๓. แหล่งท่องเที่ยวในอุทยานแห่งชาติมีคุณภาพในการบริการการท่องเที่ยวระดับสากล จำนวน ๑๗๐ อุทยานแห่งชาติ</li> <li>๔. พื้นที่ป่าอนุรักษ์มีข้อมูลความหลากหลายทางชีวภาพ จำนวน ๒๗๑ แห่ง</li> <li>๕. จำนวนและชนิดพันธุ์สัตว์ป่าหายากใกล้สูญพันธุ์ได้รับการฟื้นฟู ๕,๐๐๐ ตัว จาก ๔๐ ชนิดพันธุ์</li> <li>๖. เพิ่มเครือข่ายการแก้ไขปัญหาไฟป่าและหมอกควัน จำนวน ๕,๙๔๕ หมู่บ้าน/เครือข่าย</li> <li>๗. พื้นที่ป่าอนุรักษ์ ๗๒.๓๗ ล้านไร่ ได้รับการเฝ้าระวัง ด้วยระบบติดตามการเปลี่ยนแปลงพื้นที่ป่าไม้ มีศูนย์ปฏิบัติการภูมิสารสนเทศ ๒๑ ศูนย์</li> <li>๘. เพิ่มประสิทธิภาพการบริหารจัดการองค์การ</li> </ol>		
<b>ค่านิยม</b>	<b>PROTECT</b>	<b>หมายถึง</b>	<b>คุ้มครองรักษา</b>
	P =	Participation	= ทุกภาคส่วนมีส่วนร่วมในการบริหารจัดการทรัพยากรธรรมชาติและสิ่งแวดล้อม
	R =	Relevance	= งานตรงภารกิจ
	O =	Outcome	= มุ่งเน้นผลลัพธ์จากการดำเนินงานเป็นหลัก
	T =	Team	= ทำงานเป็นทีม
	E =	Efficiency	= ทำงานอย่างมีประสิทธิภาพ
	C =	Conservation	= อนุรักษ์ทรัพยากรธรรมชาติให้คงความอุดมสมบูรณ์สามารถใช้ประโยชน์อย่างยั่งยืน
	T =	Technology	= นำวิทยาการมาใช้ในการปฏิบัติงาน
<b>วัฒนธรรม</b>	มุ่งมั่นทำงานให้สำเร็จ และทำงานเป็นทีม		
<b>สมรรถนะหลักขององค์การ</b>	๑) มีความรู้ความชำนาญในการดำเนินงานด้านการอนุรักษ์ และฟื้นฟูทรัพยากรป่าไม้ และสัตว์ป่า รวมทั้งการวิจัย พัฒนา และให้บริการด้านวิชาการแก่สังคม รวมถึงมี		

	<p>บทบาทในการบริหารจัดการบนพื้นฐานความรู้ทางวิชาการและเทคโนโลยีที่เหมาะสม ควบคู่กับการส่งเสริมการใช้ประโยชน์จากพื้นที่อนุรักษ์ทรัพยากรป่าไม้ สัตว์ป่า และความหลากหลายทางชีวภาพอย่างสมดุล โดยการกำหนดโครงสร้างการทำงานของหน่วยงานที่ชัดเจน ภายใต้กฎหมายที่สามารถนำมาบังคับใช้ได้ตามบทบาทภารกิจขององค์การ</p> <p>๒) มีความรู้ ความสามารถในการพัฒนาฐานข้อมูลสารสนเทศที่หลากหลายอย่างต่อเนื่อง เพื่อการวางแผนและตัดสินใจในเชิงการบริหารพื้นที่อนุรักษ์</p> <p>๓) มีความรู้ ความสามารถ เชี่ยวชาญในการบริหารจัดการด้านการท่องเที่ยวเชิงนิเวศ สามารถสนับสนุนการพัฒนาทางเศรษฐกิจจากการท่องเที่ยวทางธรรมชาติอย่างยั่งยืน</p> <p>๔) มีการสร้างและพัฒนาเครือข่ายอาสาสมัครด้านทรัพยากรป่าไม้และสัตว์ป่า โดยการมีส่วนร่วมของภาคประชาชน</p> <p>๕) มีความรู้ ความสามารถในการพิสูจน์ทางวิทยาศาสตร์ ด้านพันธุ์พืชและพันธุ์สัตว์ป่า สนับสนุนการดำเนินคดีทางกฎหมายและอนุสัญญาที่เกี่ยวข้อง โดยผ่านกระบวนการทางห้องปฏิบัติการด้านนิติวิทยาศาสตร์ในระดับมาตรฐานสากล</p>
--	--

**(๒) วิสัยทัศน์และค่านิยม (ของสำนักบริหารพื้นที่อนุรักษ์ที่ ๑๔ (ตาก))**

**(๒.๑) เป้าประสงค์ วิสัยทัศน์ และค่านิยม**

<b>วิสัยทัศน์</b>	พื้นที่อนุรักษ์สมบูรณ์ เพิ่มพูนสัตว์ป่า ทุกภาคส่วนร่วมพัฒนาตามหลักปรัชญาเศรษฐกิจพอเพียง
<b>ประเด็นยุทธศาสตร์</b>	<ol style="list-style-type: none"> <li>๑. การจัดการป่าอนุรักษ์ สัตว์ป่า และความหลากหลายทางชีวภาพ</li> <li>๒. การแก้ไขปัญหาหมอกควันไฟป่า</li> <li>๓. การเฝ้าระวังและเตือนภัยธรรมชาติในพื้นที่อนุรักษ์</li> <li>๔. การเพิ่มประสิทธิภาพการบริหารจัดการองค์การ</li> </ol>
<b>เป้าประสงค์</b> (ตามแผนยุทธศาสตร์การบริหารจัดการพื้นที่อนุรักษ์ของสำนักบริหารพื้นที่อนุรักษ์ที่ ๑๔ (ตาก))	<ol style="list-style-type: none"> <li>๑. ทรัพยากรป่าไม้ในพื้นที่ป่าอนุรักษ์ได้รับการป้องกันมิให้ถูกบุกรุกทำลาย</li> <li>๒. พื้นที่ป่าอนุรักษ์ที่เสื่อมโทรมได้รับการฟื้นฟูให้เป็นแหล่งต้นน้ำลำธาร</li> <li>๓. ทรัพยากรสัตว์ป่าได้รับการสงวน คุ้มครอง ดูแลและฟื้นฟูให้เพิ่มขึ้น</li> <li>๔. พื้นที่ป่าอนุรักษ์มีศักยภาพในการใช้ประโยชน์</li> <li>๕. ประชาชนมีจิตสำนึกในการอนุรักษ์ทรัพยากรธรรมชาติ</li> <li>๖. ชุมชนอยู่ร่วมกับป่าอย่างยั่งยืน ภายใต้ฐานทรัพยากรที่เหมาะสมในพื้นที่ป่าอนุรักษ์</li> <li>๗. พัฒนาระบบการบริหารจัดการองค์การให้เป็นตามเกณฑ์คุณภาพการบริหารจัดการภาครัฐ (PMQA)</li> <li>๘. บุคลากรได้รับการพัฒนาสมรรถนะ</li> <li>๙. การประชาสัมพันธ์และการสื่อสารที่เหมาะสม ต่อเนื่อง และทั่วถึง</li> <li>๑๐. ประชาชนมีความพึงพอใจในด้านการให้บริการ</li> <li>๑๑. ระบบเทคโนโลยีสารสนเทศได้รับการพัฒนาและใช้ประโยชน์</li> <li>๑๒. พัฒนาและจัดการความรู้ เพื่อนำไปใช้ประโยชน์ในการอนุรักษ์ทรัพยากรธรรมชาติ</li> <li>๑๓. ทุกภาคส่วนได้รับความรู้ด้านการอนุรักษ์ทรัพยากรป่าไม้และสัตว์ป่า</li> </ol>

<b>ค่านิยม</b>	ตรงต่อเวลา สามัคคี มีวินัย มุ่งเน้นผลงาน มองการณ์ไกล ใส่ใจสิ่งแวดล้อม
<b>วัฒนธรรม</b>	<p>Anurak หมายถึง อนุรักษ์</p> <p>A = Active = ความกระตือรือร้น</p> <p>N = Naturalize = การปรับตัวให้เข้ากับธรรมชาติ</p> <p>U = Unity = ความสามัคคี</p> <p>R = Relevance = งานตรงภารกิจ</p> <p>A = Adequate = ความพอเพียง</p> <p>K = Knowledge = องค์ความรู้</p>

**(๒.๒) สมรรถนะหลักของสำนักบริหารพื้นที่อนุรักษ์ที่ ๑๔ (ตาก) ( Core Competencies) และมีความ เกี่ยวข้องอย่างไรกับพันธกิจของส่วนราชการ \*\* (ใช้แนวทางเดียวกันกับของกรมอุทยานแห่งชาติ สัตว์ป่า และพันธุ์พืช)\*\***

๑) มีความรู้ ความชำนาญ ในการดำเนินงานด้านการอนุรักษ์และฟื้นฟู ทรัพยากรป่าไม้และสัตว์ป่า รวมทั้ง การวิจัย พัฒนา และให้บริการด้านวิชาการแก่สังคม รวมถึงมีบทบาทในการบริหารจัดการบนพื้นฐานความรู้ทางวิชาการ และเทคโนโลยีที่เหมาะสมควบคู่กับการส่งเสริมการใช้ประโยชน์จากพื้นที่อนุรักษ์ทรัพยากรป่าไม้ สัตว์ป่าและความ หลากหลายทางชีวภาพอย่างสมดุล โดยการกำหนดโครงสร้างการทำงานของหน่วยงาน ที่ชัดเจนภายใต้กฎหมาย ที่สามารถนำมาบังคับใช้ได้ตามบทบาทภารกิจขององค์กร

๒) มีความรู้ ความสามารถ ในการพัฒนาฐานข้อมูลสารสนเทศที่หลากหลายอย่างต่อเนื่อง เพื่อ การวางแผนและตัดสินใจในเชิงการบริหารพื้นที่อนุรักษ์

๓) มีความรู้ ความสามารถ เชี่ยวชาญในการบริหารจัดการด้านการท่องเที่ยวเชิงนิเวศ สามารถสนับสนุน การพัฒนาทางเศรษฐกิจจากการท่องเที่ยวทางธรรมชาติอย่างยั่งยืน

๔) มีการสร้างและพัฒนาเครือข่ายอาสาสมัคร ด้านทรัพยากรป่าไม้และสัตว์ป่า โดยการมีส่วนร่วมของ ภาคประชาชน

๕) มีความรู้ ความสามารถในการพิสูจน์ทางวิทยาศาสตร์ ด้านพันธุ์พืชและพันธุ์สัตว์ป่า สนับสนุน การ ดำเนินคดีทางกฎหมายและอนุสัญญาที่เกี่ยวข้อง โดยผ่านกระบวนการทางห้องปฏิบัติการด้านนิติวิทยาศาสตร์ในระดับ มาตรฐานสากล

**(๓) ลักษณะโดยรวมของบุคลากร (ของกรมอุทยานแห่งชาติ สัตว์ป่า และพันธุ์พืช)**

๓.๑ ลักษณะโดยรวมของบุคลากรในส่วนราชการเป็นอย่างไร ?

กรมอุทยานแห่งชาติ สัตว์ป่า และพันธุ์พืช มีอัตรากำลังจำนวน ๒๐,๗๒๒ ราย โดยแบ่งเป็นข้าราชการ จำนวน ๓,๔๕๗ ราย (ร้อยละ ๑๖.๖๘) พนักงานราชการ ๑๔,๘๕๕ ราย (ร้อยละ ๗๑.๖๙) และลูกจ้างประจำ ๒,๔๑๐ ราย (ร้อยละ ๑๑.๖๓) (ข้อมูลอัตรากำลังที่มีคนครอม วันที่ ๑ ตุลาคม ๒๕๖๑)

๓.๒ มีการจำแนกบุคลากรออกเป็นกลุ่มและประเภทอะไรบ้าง ?

จำแนกบุคลากรออกเป็นกลุ่มและประเภท ดังนี้

๑) ข้าราชการ จำนวนรวม ๓,๔๕๗ คน จำแนกเป็น ๔ ประเภท ได้แก่

- (๑) ประเภททั่วไป ๑,๖๙๓ คน ตำแหน่งระดับปฏิบัติงาน ๑๒๖ คน ระดับชำนาญงาน ๑,๒๖๓ คน ระดับอาวุโส ๓๐๔ คน
- (๒) ประเภทวิชาการ ๑,๗๕๓ คน ตำแหน่งระดับปฏิบัติการ ๕๘๙ คน ระดับชำนาญการ ๗๖๑ คน ระดับชำนาญการพิเศษ ๓๗๙ คน ระดับเชี่ยวชาญ ๖ คน
- (๓) ประเภทอำนวยการ ๒๕ คน ระดับต้น ๑ คน ระดับสูง ๒๔ คน
- (๔) ประเภทบริหาร ๔ คน ระดับต้น ๓ คน ระดับสูง ๑ คน

๒) พนักงานราชการ จำนวนรวม ๑๔,๘๕๕ คน จำแนกเป็น ๒ ประเภท ได้แก่

- (๑) พนักงานราชการทั่วไป ๑๔,๘๕๕ คน ระดับบริการ ๘,๐๙๕ คน ระดับเทคนิคทั่วไป ๕,๓๕๐ คน ระดับบริหารทั่วไป ๑,๓๘๙ คน ระดับวิชาชีพเฉพาะ ๒๐ คน
- (๒) พนักงานราชการ พิเศษ ๑ คน ระดับสากล ๑ คน

๓) ลูกจ้างประจำ จำนวนรวม ๒,๔๑๐ คน จำแนกเป็น ๓ กลุ่มงาน ดังนี้

- (๑) กลุ่มงานบริการทั่วไป ๙๔ คน
- (๒) กลุ่มงานสนับสนุน ๒,๑๘๑ คน
- (๓) กลุ่มงานช่าง ๑๓๕ คน

ประเภท	จำนวน (คน)			ระดับการศึกษา				เพศ (คน)		อายุเฉลี่ย (ปี)
	ส่วนกลาง	ส่วนกลางในภูมิภาค	รวม	<ป.ตรี	ป.ตรี	ป.โท	ป.เอก	ชาย	หญิง	
๑. ข้าราชการ	๙๐๔	๒,๕๕๓	๓,๔๕๗	๔๐๑	๑,๘๔๙	๑,๑๖๔	๔๓	๒,๕๓๑	๙๒๖	๔๘
๒. ลูกจ้างประจำ	๓๗๕	๒,๐๓๕	๒,๔๑๐	๒,๐๘๐	๓๒๒	๗	๑	๒,๐๐๙	๔๐๑	๕๔
๓. พนักงานราชการ	๑,๔๓๘	๑๓,๔๑๗	๑๔,๘๕๕	๑๓,๔๓๗	๑,๓๙๔	๒๓	๑	๑๐,๘๕๐	๔,๐๐๕	๔๓
รวม	๒,๗๑๗	๑๘,๐๐๕	๒๐,๗๒๒	๑๕,๙๑๘	๓,๕๖๕	๑,๑๙๔	๔๕	๑๕,๓๙๐	๕,๓๓๒	๔๘.๓๓

(ข้อมูล ณ วันที่ ๑ ต

.ค. ๖๑)



๓.๓ อะไรคือข้อกำหนดพื้นฐานด้านการศึกษสำหรับกลุ่มบุคลากรประเภทต่างๆ ?

๑) ข้าราชการ บัญชีมาตรฐานกำหนดตำแหน่ง ประกาศคณะกรรมการข้าราชการพลเรือน เรื่อง การจัดทำมาตรฐานกำหนดตำแหน่ง และจัดตำแหน่งข้าราชการพลเรือนสามัญของทุกส่วนราชการ เข้าประเภทตำแหน่ง สายงาน และระดับตำแหน่งตามมาตรฐานกำหนดตำแหน่ง ลงวันที่ ๑๑ ธันวาคม ๒๕๕๑

๒) ลูกจ้างประจำ คุณสมบัติเฉพาะตำแหน่ง ตามหนังสือกระทรวงการคลัง ด่วนที่สุด ที่ กค ๐๔๒๘/ว ๓๘ ลงวันที่ ๑ เมษายน ๒๕๕๓

๓) พนักงานราชการ ประกาศคณะกรรมการบริหารพนักงานราชการ เรื่อง การกำหนดลักษณะงาน และคุณสมบัติเฉพาะของกลุ่มงาน และการจัดทำกรอบอัตรากำลังพนักงานราชการ พ.ศ.๒๕๕๔ และ (ฉบับที่ ๒) พ.ศ.๒๕๕๕ ประกาศคณะกรรมการบริหารราชการ เรื่อง ค่าตอบแทนพนักงานราชการ ฉบับที่ ๙ พ.ศ.๒๕๖๑

๓.๔ องค์ประกอบสำคัญที่ทำให้บุคลากรเหล่านี้มีส่วนร่วมในการทำงานเพื่อบรรลุพันธกิจ และวิสัยทัศน์ ของส่วนราชการคืออะไร

๑) ด้านบรรยากาศในการทำงานของบุคลากร มีการปรับปรุงสภาพแวดล้อมและสถานที่ทำงาน ให้สะอาดสวยงาม เป็นระเบียบ โดยคำนึงถึงสุขภาพและความปลอดภัย เช่น จัดหาอุปกรณ์ป้องกันอันตราย จากการปฏิบัติหน้าที่ การตรวจสุขภาพประจำปีและเก็บข้อมูลสุขภาพบุคลากร เพื่อประเมินภาวะผิดปกติ เบื้องต้นเพื่อหาสาเหตุป้องกันและรักษาได้ทันที่ รวมถึงความสะดวกในการเข้าถึงสถานที่ทำงานบุคลากร เช่น การปรับปรุงทางเดินระหว่างอาคาร การจัดสถานที่ทำงานและอุปกรณ์ในการทำงานให้เพียงพอ การจัด กิจกรรม ๕ ส มีกิจกรรม Big Cleaning Day และกิจกรรมจิตอาสาเนื่องในโอกาสต่างๆ มีการยกย่องเชิดชู เกียรติเจ้าหน้าที่ที่ปฏิบัติหน้าที่ด้วยความอุทิศเสียสละ มีการให้รางวัลสำหรับผู้ปฏิบัติงานดีเด่น เพื่อสร้างขวัญกำลังใจให้กับบุคลากร

๒) ด้านความผูกพันของบุคลากรต่อองค์การ เป็นการดำเนินการตามแนวทาง HR Scorecard พ.ศ.๒๕๕๗-๒๕๖๑ มิติที่ ๕ คุณภาพชีวิตและความสมดุลระหว่างชีวิตและการทำงาน โดยมีแผนงาน/โครงการ ครอบคลุมและสอดคล้องกับตัวชี้วัดผลลัพธ์องค์การในหมวด ๗ ร้อยละความสำเร็จของการดำเนินการตามแผน สร้างความผูกพันของบุคลากรที่มีต่อองค์การ จำนวน ๑๔ โครงการ โดยมีการดำเนินงานตามแผน จำนวน ๑๔ โครงการ และจะดำเนินการปรับปรุงแผนโดยวิเคราะห์ความผูกพัน ความผาสุก แยกตามกลุ่มของบุคลากร เนื่องจากบุคลากรมีจำนวนมาก ความต้องการแต่ละกลุ่มจึงแตกต่างกัน บุคลากรมีส่วนร่วมในโครงการ/ กิจกรรมต่างๆ และดำเนินการจนสำเร็จลุล่วง การปฏิบัติงานมีความผิดพลาดน้อยลง รวมถึงการลาออก โอน โยกย้ายลดลง ผลการปฏิบัติงานของบุคลากรมีการเชื่อมโยงกับผลการปฏิบัติงานขององค์การและความสำเร็จ ขององค์การในด้านต่างๆ

๓.๕ ในการทำงานจำเป็นต้องมีข้อกำหนดด้านสุขภาพ ความปลอดภัย และความเสียหายของส่วน ราชการอะไรบ้าง?

(๑) ข้อกำหนดด้านสุขภาพ :

พนักงานพิทักษ์ป่า และพนักงานดับไฟป่า ต้องผ่านการทดสอบสมรรถนะของร่างกายตามเกณฑ์ ที่กรมอุทยานแห่งชาติ สัตว์ป่า และพันธุ์พืช กำหนด โดยเทียบเคียงกับมาตรฐานของหน่วยงานอื่น เช่น กองทัพบก และสามารถออกปฏิบัติงานลาดตระเวนป้องกันรักษาป่าได้

๒) ข้อกำหนดด้านความปลอดภัยและความเสี่ยง

(๑) เจ้าหน้าที่ผู้ปฏิบัติงานทางห้องปฏิบัติการ/ผู้เฝ้าระวังโรคระบาดใหม่ในสัตว์ปีกหรือโรค ระบาดจากสัตว์สู่คน ต้องปฏิบัติตามมาตรฐานความปลอดภัยของกรมควบคุมโรค

(๒) จัดหาสื่อเกราะกันกระสุนให้หัวหน้าอุทยานแห่งชาติ พนักงานพิทักษ์ป่า และหรือผู้ปฏิบัติงานออกลาดตระเวน

(๓) จัดฝึกอบรมที่เกี่ยวข้องกับการปฏิบัติงาน

- การระวังตัวขณะปฏิบัติงานเฝ้าระวังช้างป่า/สัตว์ป่า รวมถึงการผลักดันสัตว์คืนป่า
- การลาดตระเวน การจู่โจม และการใช้อาวุธ
- การปฐมพยาบาลเบื้องต้น และการกู้ชีพแก่ผู้ปฏิบัติงานโดยสถาบันการแพทย์ฉุกเฉินแห่งชาติ (สพฉ.)
- พนักงานดับไฟป่าขั้นพื้นฐาน
- เจ้าหน้าที่ปฏิบัติงานไถ่น้ำ (นักดำน้ำ)
- เสริมสมรรถนะชุดปฏิบัติการพิเศษดับไฟป่า

(๔) การเกิดประสพอุบัติเหตุระหว่างการปฏิบัติงาน การป่วยไข้จากการสัมผัสเชื้อโรคจากพืชและสัตว์

(๕) การถูกร้องเรียน/ถูกฟ้องร้อง

(๖) ในการปฏิบัติงานลาดตระเวนตรวจตราป้องกันและปราบปรามการกระทำผิดกฎหมายไม้และสัตว์ป่าในพื้นที่ป่าอนุรักษ์ จึงจำเป็นต้องมีเครื่องมือและอุปกรณ์ในการปฏิบัติงานที่เหมาะสมและเพียงพอ เช่น อาวุธปืนพร้อมเครื่องกระสุน เครื่องมือและอุปกรณ์ในการดำรงชีพในป่า และในกรณีเจ้าหน้าที่ได้รับบาดเจ็บหรือเสียชีวิตจากการปฏิบัติงาน ควรมีการคุ้มครองโดยการทำประกันภัย

๓.๖ ประเด็นการเปลี่ยนแปลงด้านบุคลากรที่สำคัญคืออะไร พื้นฐานของบุคลากรที่มีผลต่อการวางแผนพัฒนา และการสร้างขีดความสามารถในการเป็นองค์การสมรรถนะสูงมีอะไรบ้าง?

๑) การเปลี่ยนแปลงด้านบุคลากรที่มีผลต่อการวางแผน

- การไปช่วยปฏิบัติงานราชการที่อื่น
- มาตรการบริหารและพัฒนากำลังคนภาครัฐ (การปรับขนาดกำลังคนภาครัฐ)
- การโอนย้ายบุคลากรไปส่วนราชการอื่น

๒) การพัฒนาบุคลากรเพื่อสร้างขีดความสามารถในการเป็นองค์การสมรรถนะสูง

- การเข้าสู่โครงการพัฒนาระบบข้าราชการผู้มีผลสัมฤทธิ์สูง ( HIPPs)
- การอนุญาตให้ลาไปฝึกอบรม และศึกษาต่อภายในและต่างประเทศ
- การพัฒนาสมรรถนะหลักของบุคลากรให้สอดคล้องกับตำแหน่ง

(๓) ลักษณะโดยรวมของบุคลากร (ของสำนักบริหารพื้นที่อนุรักษ์ที่ ๑๔ (ตาก))

ตารางแสดงข้อมูลบุคลากรของสำนักบริหารพื้นที่อนุรักษ์ที่ ๑๔ (ตาก)

(ข้อมูล ณ วันที่ ๑ มีนาคม ๒๕๖๒)

ตำแหน่งข้าราชการ จำแนกตามสถานภาพและลักษณะของตำแหน่ง

กระทรวง กรม สำนัก/กอง ช่วงระดับตำแหน่ง	ถือครอง	ว่างมีเงิน	รวม
	ตำแหน่ง	ตำแหน่ง	ตำแหน่ง
สำนักบริหารพื้นที่อนุรักษ์ที่ ๑๔ (ตาก)	๑๑๑	๒๖	๑๓๗
นักจัดการงานทั่วไป	๓	-	๓
ระดับ ปฏิบัติการ หรือ ชำนาญการ	๓	-	๓
เจ้าพนักงานธุรการ	๔	๑	๕
ระดับปฏิบัติงาน หรือ ชำนาญงาน	๔	๑	๕
นิติกร	๓	-	๓
ระดับ ปฏิบัติการ หรือ ชำนาญการ	๓	-	๓
เจ้าพนักงานการเงินและบัญชี	๓	-	๓
ระดับปฏิบัติงาน หรือ ชำนาญงาน	๓	-	๓
นักวิชาการป่าไม้	๔๓	๗	๕๐
ระดับ ชำนาญการพิเศษ	๑๓	-	๑๓
ระดับ ปฏิบัติการ หรือ ชำนาญการ	๓๐	๗	๓๗
ผู้อำนวยการเฉพาะด้าน (วิชาการป่าไม้)	๑	-	๑
ระดับ อำนวยการสูง	๑	-	๑
เจ้าพนักงานป่าไม้	๕๐	๑๗	๖๗
ระดับ ชำนาญงาน	๔๑	๑๗	๕๘
ระดับ ปฏิบัติงาน หรือ ชำนาญงาน	-	-	-
ระดับ อาวุโส	๙	-	๙
นายสัตวแพทย์	๑	๑	๒
ระดับ ปฏิบัติการ หรือ ชำนาญการ	๑	๑	๒
นายช่างสำรวจ	๒	-	๒
ระดับ ปฏิบัติงาน หรือ ชำนาญงาน	๒	-	๒
นายช่างไฟฟ้า	๑	-	๑
ระดับ ปฏิบัติงาน หรือ ชำนาญงาน	๑	-	๑

อัตรากำลังข้าราชการ ลูกจ้างประจำ พนักงานราชการ ของสำนักบริหารพื้นที่อนุรักษ์ที่ ๑๔ (ตาก)

ที่	ตำแหน่ง	บริหาร		อำนวยการ		วิชาการ					ทั่วไป			ลปจ	พรก	รวม
		ส	ต	ส	ต	ทว	ชช	ชพ	ชก	ปก	อว	ชง	ปง			
๑	สำนักบริหารพื้นที่อนุรักษ์ที่ ๑๔ (ตาก)	-	-	๑	-	-	-	๑๓	๑๕	๒๒	๙	๕๐	๑	๙๑	๖๘๓	๘๘๕

ข้อกำหนดพิเศษในการปฏิบัติงาน (นักวิชาการป่าไม้ เจ้าพนักงานป่าไม้ และพนักงานพิทักษ์ป่า ) ซึ่งมีหน้าที่ในการป้องกันการบุกรุกทำลายทรัพยากรป่าไม้และสัตว์ป่า การป้องกันไฟป่า จะต้องมีความรู้ และสมรรถนะดังนี้

๑. การดำรงชีพในป่า
๒. การใช้อาวุธปืนประจำกายในการออกตรวจปราบปราม
๓. การใช้เครื่องมือหาตำแหน่งพิกัดจากดาวเทียม (GPS) และการลาดตระเวนเชิงคุณภาพ
๔. การใช้เครื่องมือวิทยุสื่อสาร
๕. การใช้เครื่องมือในการควบคุมดับไฟป่า
๖. ความรู้ด้านสัตว์ป่า และด้านอุทยานแห่งชาติ
๗. ความรู้ด้านกฎหมายที่เกี่ยวข้อง
๘. สภาพร่างกายและจิตใจที่แข็งแรง

(๔) สินทรัพย์ (ของสำนักบริหารพื้นที่อนุรักษ์ที่ ๑๔ (ตาก))

- ส่วนราชการมีอาคารสถานที่ เทคโนโลยี และอุปกรณ์ที่สำคัญอะไรบ้าง ? รวมทั้งเทคโนโลยีการสื่อสาร และการให้บริการ

เทคโนโลยี	<ul style="list-style-type: none"><li>◆ ระบบเครือข่ายคอมพิวเตอร์ กรมอุทยานแห่งชาติ สัตว์ป่า และพันธุ์พืช ได้แก่ ระบบงานสารบรรณอิเล็กทรอนิกส์ ระบบบริหารงานบุคคล ระบบบริหารงานพัสดุ ระบบบริหารการเงิน ฯลฯ</li><li>◆ ระบบเครือข่ายคอมพิวเตอร์ของสำนักบริหารพื้นที่อนุรักษ์ที่ ๑๔ (ตาก)</li><li>◆ ระบบสนับสนุนการสื่อสาร วิทยุ โทรศัพท์ผ่านดาวเทียม</li><li>◆ โปรแกรมสนับสนุนการปฏิบัติงาน เช่น โปรแกรมสำเร็จรูปที่นำมาใช้ในการพัฒนาระบบงานและสนับสนุนการใช้งาน เช่น Microsoft window, โปรแกรมจัดทำระบบฐานข้อมูลแผนที่ภูมิศาสตร์ เป็นต้น</li></ul>
อุปกรณ์	<ul style="list-style-type: none"><li>◆ หมวดครุภัณฑ์สำนักงาน</li><li>◆ หมวดครุภัณฑ์พาหนะและขนส่ง</li><li>◆ หมวดครุภัณฑ์โฆษณาและเผยแพร่</li><li>◆ หมวดครุภัณฑ์การเกษตร</li><li>◆ หมวดครุภัณฑ์ก่อสร้าง</li><li>◆ หมวดครุภัณฑ์สำรวจ</li><li>◆ หมวดครุภัณฑ์คอมพิวเตอร์</li><li>◆ หมวดครุภัณฑ์งานบ้านงานครัว</li><li>◆ หมวดครุภัณฑ์อื่นๆ</li></ul>
สิ่งอำนวยความสะดวก	<ul style="list-style-type: none"><li>◆ ห้องประชุมเล็ก ขนาด ๒๐ คน</li><li>◆ ห้องประชุมขนาดใหญ่ (ห้องประชุมศาลาร่วมใจ)</li><li>◆ มุมนั่งสนทนา</li><li>◆ ร้านถ่ายเอกสาร</li><li>◆ ห้องสุขา</li><li>◆ ร้านอาหาร</li><li>◆ โทรศัพท์สาธารณะ</li><li>◆ ยามดูแลความปลอดภัยและอำนวยความสะดวก</li></ul>

(๕) กฎหมาย กฎระเบียบ และข้อบังคับ (ของกรมอุทยานแห่งชาติ สัตว์ป่า และพันธุ์พืช)

๕ .๑ ส่วนราชการดำเนินการภายใต้สภาพแวดล้อมด้านกฎหมาย กฎระเบียบ และข้อบังคับที่สำคัญ  
อะไรบ้าง?

กฎหมาย กฎระเบียบ ข้อบังคับ	เนื้อหาสาระสำคัญของกฎหมาย กฎระเบียบ ข้อบังคับ	ส่วนราชการ ที่เป็นผู้รักษาการ ตามกฎหมาย
๑. พระราชบัญญัติอุทยาน แห่งชาติ พ.ศ.๒๕๔๔ พระราชกำหนดแก้ไขเพิ่มเติม พระราชบัญญัติอุทยานแห่งชาติ พ.ศ.๒๕๐๔ พ.ศ.๒๕๓๒	เพื่อคุ้มครองรักษาทรัพยากรธรรมชาติที่มีอยู่เช่น พันธุ์ไม้และของป่า สัตว์ป่า ตลอดจนจันทวัตถุ ป่า และภูเขา ให้คงอยู่ในสภาพธรรมชาติเดิม มิให้ถูก ทำลายหรือเปลี่ยนแปลงไปเพื่ออำนวยความสะดวก ทั้งทางตรงและทางอ้อมแก่รัฐและประชาชน	กรมอุทยานแห่งชาติ สัตว์ป่า และพันธุ์พืช
๒. พระราชบัญญัติสงวน และคุ้มครองสัตว์ป่า พ.ศ.๒๕๓๕ พระราชบัญญัติสงวนและ คุ้มครองสัตว์ป่า (ฉบับที่ ๒) พ.ศ.๒๕๔๖ และพระราชบัญญัติสงวน และคุ้มครองสัตว์ป่า (ฉบับที่ ๓) พ.ศ.๒๕๕๗	เพื่อสงวนและคุ้มครองพันธุ์สัตว์ป่าและถิ่นที่อยู่อาศัย ของสัตว์ป่าเปิดโอกาสให้มีการเพาะพันธุ์และค้าสัตว์ป่า บางชนิดได้ รวมทั้งจะต้องเร่งรัดการขยายพันธุ์สัตว์ป่า และให้การสงวนและคุ้มครองสัตว์ป่าควบคู่กันไป ตลอดจนความตกลงระหว่างประเทศในการที่จะ ร่วมมือกันเพื่อสงวนและคุ้มครองสัตว์ป่า ของท้องถิ่น อันเป็นทรัพยากรที่สำคัญของโลก รวมทั้งการบริหาร จัดการซากของสัตว์ป่า ผลิตภัณฑ์จากซากของสัตว์ป่า และสิ่งอำนวยความสะดวกเพิ่มเติม “ศูนย์ข้อมูล ต่อต้านอาชญากรรมด้านสัตว์ป่าระดับภูมิภาค”	กรมอุทยานแห่งชาติ สัตว์ป่า และพันธุ์พืช
๓. พระราชบัญญัติงาช้าง พ.ศ.๒๕๕๘	เพื่อควบคุมการค้าการนำเข้าส่งออกและครอบครอง งาช้างหรือผลิตภัณฑ์ที่ทำมาจากงาช้างบ้าน ที่ได้จาก ช้างที่เป็นสัตว์พาหนะ	กรมอุทยานแห่งชาติ สัตว์ป่า และพันธุ์พืช
๔. พระราชบัญญัติป่าไม้ พ.ศ.๒๔๘๔	เพื่อคุ้มครองและบำรุงรักษาป่าไม้อันเป็นทรัพยากร ธรรมชาติให้ได้ผลดียิ่งขึ้น	กรมป่าไม้
๕. พระราชบัญญัติป่าสงวน แห่งชาติ พ.ศ.๒๕๐๗ และที่แก้ไขเพิ่มเติม	เพื่อสงวนป่าไม้ไว้เป็นเนื้อที่ประมาณ ร้อยละ ๔๐ ของเนื้อที่ประเทศไทย เนื่องจากป่าไม้ที่สงวน คุ้มครองไว้แล้ว และที่ยังมิได้สงวนคุ้มครองได้ถูก บุกรุกและถูกทำลายเป็นจำนวนมาก ซึ่งอาจเป็น ต้นเหตุให้เกิดความแห้งแล้ง พื้นดินพังทลาย ลำน้ำ ตื้นเขินหรือเกิดอุทกภัยอันเป็นผลเสียหายแก่ การเกษตรและเศรษฐกิจของประเทศอย่างร้ายแรง ว่าด้วยการกำหนดอัตราค่าธรรมเนียมในการอนุญาต ให้เอกชนเข้าทำประโยชน์ในป่าสงวนแห่งชาติด้าน ต่างๆ และส่งเสริมให้เอกชนมีการปลูกป่ามากขึ้น	กรมป่าไม้

๕ .๒ กฎหมายและกฎระเบียบอะไรที่มีอยู่ และเอื้อให้ส่วนราชการทำงานอย่างมีความคล่องตัว และตอบสนองการเปลี่ยนแปลงอย่างมีประสิทธิภาพ

กฎหมาย กฎระเบียบ ข้อบังคับ	เนื้อหาสาระสำคัญของกฎหมาย กฎระเบียบ ข้อบังคับ	ส่วนราชการ ที่เป็นผู้รักษาการ ตามกฎหมาย
๑. ระเบียบกรมอุทยานแห่งชาติ สัตว์ป่า และพันธุ์พืช ว่าด้วยการอนุญาตให้เข้าไปดำเนินกิจกรรมท่องเที่ยว และพักอาศัยในอุทยานแห่งชาติ พ.ศ.๒๕๔๗	เพื่อให้การอนุญาตให้เข้าไปดำเนินกิจกรรมท่องเที่ยว และพักอาศัยในอุทยานแห่งชาติเป็นไปตามความใน มาตรา ๑๖ (๑๓) มาตรา ๑๘ มาตรา ๑๙ มาตรา ๒๑ มาตรา ๒๒ และมาตรา ๒๓ แห่ง พ.ร.บ.อุทยานแห่งชาติ พ.ศ.๒๕๐๔	กรมอุทยานแห่งชาติ สัตว์ป่า และพันธุ์พืช
๒. ระเบียบกรมอุทยานแห่งชาติ สัตว์ป่า และพันธุ์พืช ว่าด้วยการเข้าไปในอุทยาน พ.ศ.๒๕๕๒	ข้อกำหนดให้บุคลากรซึ่งเข้าไปใช้สถานที่ต่างๆ ในเขตอุทยานแห่งชาติ ต้องปฏิบัติให้เหมาะสม และสอดคล้องกับสถานการณ์ปัจจุบัน	กรมอุทยานแห่งชาติ สัตว์ป่า และพันธุ์พืช
๓. ระเบียบกรมอุทยานแห่งชาติ สัตว์ป่า และพันธุ์พืช ว่าด้วยการเข้าไปถ่ายทำภาพยนตร์ในอุทยานแห่งชาติ พ.ศ.๒๕๕๒	โดยที่ปัจจุบันมีผู้ประสงค์ขออนุญาตถ่ายทำภาพยนตร์ ในเขตอุทยานแห่งชาติเป็นจำนวนมาก สมควรกำหนด ระเบียบกรมอุทยานแห่งชาติ สัตว์ป่า และพันธุ์พืช เพื่ออนุญาตให้บุคคลหรือนิติบุคคลเข้าไปดำเนินการ ดังกล่าว โดยอาศัย มาตรา ๑๖ (๑๓) มาตรา ๑๘ และมาตรา ๒๓ แห่งพระราชบัญญัติอุทยานแห่งชาติ พ.ศ.๒๕๐๔	กรมอุทยานแห่งชาติ สัตว์ป่า และพันธุ์พืช
๔. ระเบียบกรมอุทยานแห่งชาติ สัตว์ป่า และพันธุ์พืช ว่าด้วยการเก็บการรักษาการใช้จ่ายเงิน รายได้เพื่อบำรุงรักษาอุทยานแห่งชาติ พ.ศ.๒๕๖๐	เพื่อเป็นแนวทางปฏิบัติในการเก็บ การรักษา การใช้จำ เงินรายได้ เพื่อบำรุงรักษาอุทยานแห่งชาติ	กรมอุทยานแห่งชาติ สัตว์ป่า และพันธุ์พืช
๕. ระเบียบสภาวิจัยแห่งชาติ ว่าด้วยการอนุญาตให้นักวิจัย ชาวต่างประเทศเข้ามาทำการวิจัย ในประเทศไทย พ.ศ.๒๕๕๐	ควบคุมกำกับนักวิจัยชาวต่างชาติที่เข้ามาดำเนินการ ศึกษาวิจัยในประเทศไทย	สภาวิจัยแห่งชาติ
๖. ระเบียบ กอช. ว่าด้วยหลัก เกณฑ์และวิธีการในการเข้าถึง ทรัพยากรชีวภาพและการได้รับ ผลประโยชน์ตอบแทนจาก ทรัพยากรชีวภาพ พ.ศ.๒๕๕๔	ควบคุมกำกับ การเข้าถึงทรัพยากรฯ และการแบ่งปัน ผลประโยชน์จากการใช้ทรัพยากรฯ	สำนักนโยบายและ แผนทรัพยากร ธรรมชาติและ สิ่งแวดล้อม

หมายเหตุ : ส่วนราชการที่เป็นผู้รักษาการตามกฎหมาย หมายถึง ส่วนราชการที่เป็นผู้วินิจฉัยหรือตีความ ในกรณีที่มีปัญหาในการดำเนินการตามกฎหมายนั้น ๆ

(๕) กฎหมาย กฎระเบียบ และข้อบังคับ (ของสำนักบริหารพื้นที่อนุรักษ์ที่ ๑๔ (ตาก))

๕ .๑ ส่วนราชการดำเนินการภายใต้สภาพแวดล้อมด้านกฎหมาย กฎระเบียบ และข้อบังคับที่สำคัญ  
อะไรบ้าง?

กฎหมาย กฎระเบียบ ข้อบังคับ	เนื้อหาสาระสำคัญของกฎหมาย กฎระเบียบ ข้อบังคับ	ส่วนราชการ ที่เป็นผู้รักษาการ ตามกฎหมาย
๑. พระราชบัญญัติอุทยาน แห่งชาติ พ.ศ.๒๕๔๔ พระราชกำหนดแก้ไขเพิ่มเติม พระราชบัญญัติอุทยานแห่งชาติ พ.ศ.๒๕๐๔ พ.ศ.๒๕๓๒	เพื่อคุ้มครองรักษา ทรัพยากรธรรมชาติที่มีอยู่ เช่น พันธุ์ไม้และของป่า สัตว์ป่า ตลอดจนทิวทัศน์ ป่า และภูเขา ให้คงอยู่ในสภาพธรรมชาติเดิม มิให้ถูก ทำลายหรือเปลี่ยนแปลงไป เพื่ออำนวยประโยชน์ ทั้งทางตรงและทางอ้อมแก่รัฐและประชาชน	กรมอุทยานแห่งชาติ สัตว์ป่า และพันธุ์พืช
๒. พระราชบัญญัติสงวน และคุ้มครองสัตว์ป่า พ.ศ.๒๕๓๕ พระราชบัญญัติสงวนและ คุ้มครองสัตว์ป่า (ฉบับที่ ๒) พ.ศ.๒๕๔๖ และพระราชบัญญัติสงวน และคุ้มครองสัตว์ป่า (ฉบับที่ ๓) พ.ศ.๒๕๕๗	เพื่อสงวนและคุ้มครองพันธุ์สัตว์ป่าและถิ่นที่อยู่อาศัย ของสัตว์ป่าเปิดโอกาสให้มีการเพาะพันธุ์ละค้าสัตว์ป่า บางชนิดได้ รวมทั้งจะต้องเร่งรัดการขยายพันธุ์สัตว์ป่า และให้การสงวนและคุ้มครองสัตว์ป่าควบคู่กันไป ตลอดจนความตกลงระหว่างประเทศในการที่ จะร่วมมือกันเพื่อสงวนและคุ้มครองสัตว์ป่า ของท้องถิ่นอันเป็นทรัพยากรที่สำคัญของโลก รวมทั้งการบริหารจัดการซากของสัตว์ป่า ผลิตภัณฑ์ จากซากของสัตว์ป่า	กรมอุทยานแห่งชาติ สัตว์ป่า และพันธุ์พืช
๓. พระราชบัญญัติงาช้าง พ.ศ.๒๕๕๘	เพื่อควบคุมการค้าการนำเข้าส่งออกและกักครอบครอง งาช้างหรือผลิตภัณฑ์ที่ทำมาจากงาช้างบ้าน ที่ได้จาก ช้างที่เป็นสัตว์พาหนะ	กรมอุทยานแห่งชาติ สัตว์ป่า และพันธุ์พืช
๔. พระราชบัญญัติป่าไม้ พ.ศ.๒๕๘๔	เพื่อคุ้มครองและบำรุงรักษาป่าไม้อันเป็น ทรัพยากรธรรมชาติให้ได้ผลดียิ่งขึ้น	กรมป่าไม้
๕. พระราชบัญญัติป่าสงวน แห่งชาติ พ.ศ.๒๕๐๗ และที่แก้ไขเพิ่มเติม	เพื่อสงวนป่าไม้ไว้เป็นเนื้อที่ประมาณ ร้อยละ ๔๐ ของเนื้อที่ประเทศไทย เนื่องจากป่าไม้ที่สงวน คุ้มครองไว้แล้ว และที่ยังมิได้สงวนคุ้มครองได้ถูกบุกรุก และถูกทำลายเป็นจำนวนมาก ซึ่งอาจเป็นต้นเหตุ ให้เกิดความแห้งแล้ง พื้นดินพังทลาย ลำน้ำตื้นเขิน หรือเกิดอุทกภัยอันเป็นผลเสียหายแก่การเกษตรและ เศรษฐกิจของประเทศอย่างร้ายแรง ว่าด้วยการ กำหนดอัตราค่าธรรมเนียมในการอนุญาตให้เอกชน เข้าทำประโยชน์ในป่าสงวนแห่งชาติด้านต่างๆ และส่งเสริมให้เอกชนมีการปลูกป่ามากขึ้น	กรมป่าไม้



๕ .๒ กฎหมายและกฎระเบียบอะไรที่มีอยู่ และเอื้อให้ส่วนราชการทำงานอย่างมีความคล่องตัว และตอบสนองการเปลี่ยนแปลงอย่างมีประสิทธิภาพ

กฎหมาย กฎระเบียบ ข้อบังคับ	เนื้อหาสาระสำคัญของกฎหมาย กฎระเบียบ ข้อบังคับ	ส่วนราชการ ที่เป็นผู้รักษาการ ตามกฎหมาย
๑. ระเบียบกรมอุทยานแห่งชาติ สัตว์ป่า และพันธุ์พืช ว่าด้วยการอนุญาตให้เข้าไปดำเนินกิจกรรมท่องเที่ยว และพักอาศัยในอุทยานแห่งชาติ พ.ศ.๒๕๔๗	เพื่อให้การอนุญาตให้เข้าไปดำเนินกิจกรรมท่องเที่ยว และพักอาศัยในอุทยานแห่งชาติเป็นไปตามความใน มาตรา ๑๖ (๑๓) มาตรา ๑๘ มาตรา ๑๙ มาตรา ๒๑ มาตรา ๒๒ และมาตรา ๒๓ แห่ง พ.ร.บ.อุทยานแห่งชาติ พ.ศ.๒๕๐๔	กรมอุทยานแห่งชาติ สัตว์ป่า และพันธุ์พืช
๒. ระเบียบกรมอุทยานแห่งชาติ สัตว์ป่า และพันธุ์พืช ว่าด้วยการเข้าไปในอุทยาน พ.ศ.๒๕๕๒	ข้อกำหนดให้บุคลากรซึ่งเข้าไปใช้สถานที่ต่างๆ ในเขตอุทยานแห่งชาติ ต้องปฏิบัติให้เหมาะสม และสอดคล้องกับสถานการณ์ปัจจุบัน	กรมอุทยานแห่งชาติ สัตว์ป่า และพันธุ์พืช
๓. ระเบียบกรมอุทยานแห่งชาติ สัตว์ป่า และพันธุ์พืช ว่าด้วยการเข้าไปถ่ายทำภาพยนตร์ในอุทยานแห่งชาติ พ.ศ.๒๕๕๒	โดยที่ปัจจุบันมีผู้ประสงค์ขออนุญาตถ่ายทำภาพยนตร์ในเขตอุทยานแห่งชาติเป็นจำนวนมาก สมควรกำหนดระเบียบกรมอุทยานแห่งชาติ สัตว์ป่า และพันธุ์พืช เพื่ออนุญาตให้บุคคลหรือนิติบุคคลเข้าไปดำเนินการดังกล่าว โดยอาศัย มาตรา ๑๖ (๑๓) มาตรา ๑๘ และมาตรา ๒๓ แห่งพระราชบัญญัติอุทยานแห่งชาติ พ.ศ.๒๕๐๔	กรมอุทยานแห่งชาติ สัตว์ป่า และพันธุ์พืช
๔. ระเบียบกรมอุทยานแห่งชาติ สัตว์ป่า และพันธุ์พืช ว่าด้วยการเก็บการรักษาการใช้จ่ายเงินรายได้เพื่อบำรุงรักษาอุทยานแห่งชาติ พ.ศ.๒๕๖๐	เพื่อเป็นแนวทางปฏิบัติในการเก็บ การรักษา การใช้จำเงินรายได้ เพื่อบำรุงรักษาอุทยานแห่งชาติ	กรมอุทยานแห่งชาติ สัตว์ป่า และพันธุ์พืช
๕. ระเบียบสภาวิจัยแห่งชาติ ว่าด้วยการอนุญาตให้นักวิจัยชาวต่างประเทศเข้ามาทำการวิจัยในประเทศไทย พ.ศ.๒๕๕๐	ควบคุมกำกับนักวิจัยชาวต่างชาติที่เข้ามาดำเนินการศึกษาวิจัยในประเทศไทย	สภาวิจัยแห่งชาติ
๖. ระเบียบ กอช. ว่าด้วยหลักเกณฑ์และวิธีการในการเข้าถึงทรัพยากรชีวภาพและการได้รับผลประโยชน์ตอบแทนจากทรัพยากรชีวภาพ พ.ศ.๒๕๕๔	ควบคุมกำกับการเข้าถึงทรัพยากรฯ และการแบ่งปันผลประโยชน์จากการใช้ทรัพยากรฯ	สำนักนโยบายและแผนทรัพยากรธรรมชาติและสิ่งแวดล้อม

หมายเหตุ : ส่วนราชการที่เป็นผู้รักษาการตามกฎหมาย หมายถึง ส่วนราชการที่เป็นผู้วินิจฉัยหรือตีความ ในกรณีที่มีปัญหาในการดำเนินการตามกฎหมายนั้น ๆ

ข. ความสัมพันธ์ระดับองค์การ

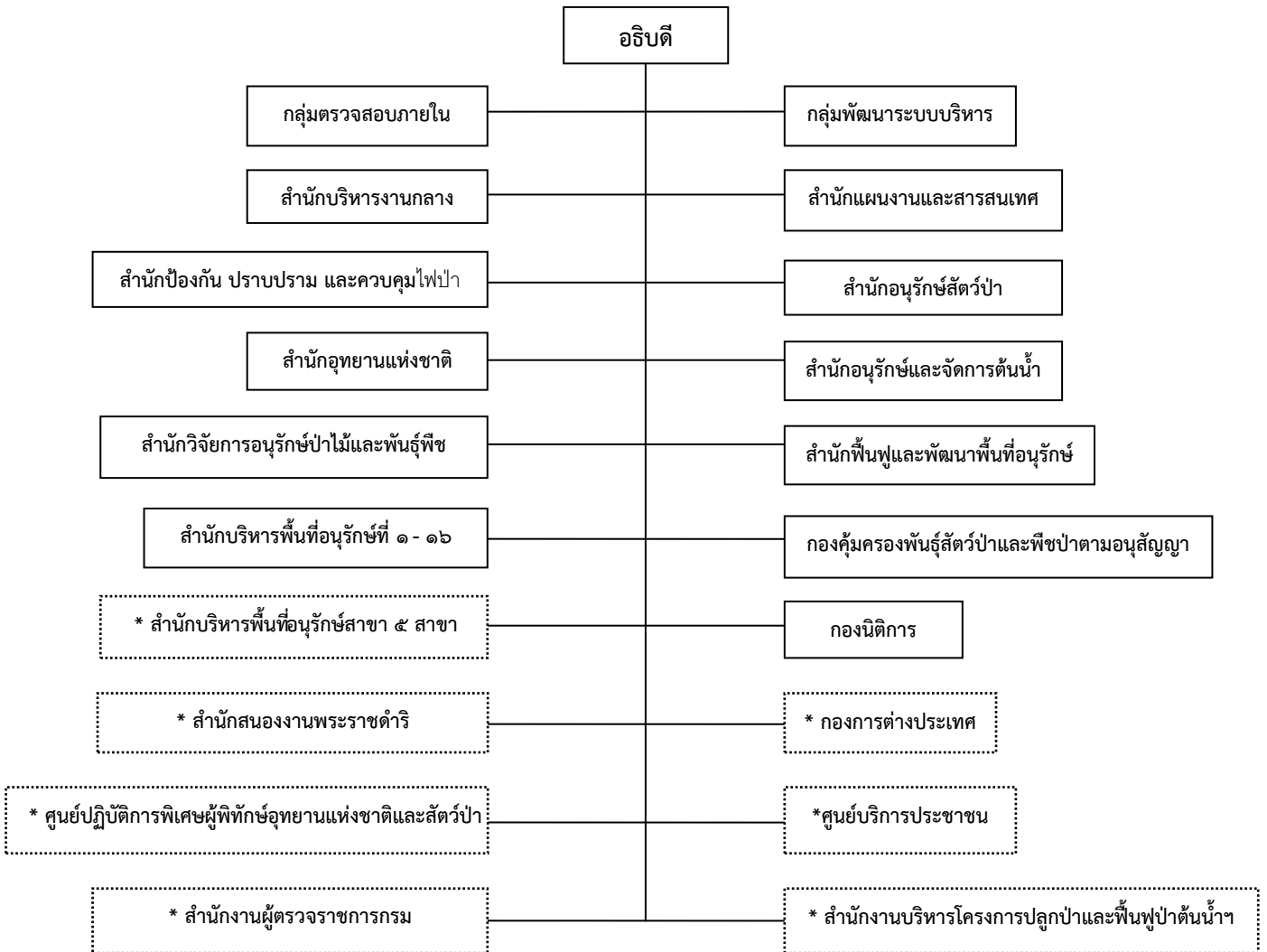
(๖) โครงสร้างองค์การ (ของกรมอุทยานแห่งชาติ สัตว์ป่า และพันธุ์พืช)

๖.๑ โครงสร้างและระบบการกำกับดูแลของส่วนราชการมีลักษณะอย่างไร

โครงสร้างของกรมอุทยานแห่งชาติ สัตว์ป่า และพันธุ์พืช มีการจัดการองค์การ โดยการแบ่งหน่วยงานภายในตามกฎหมายกระทรวง และมีการแบ่งหน่วยงานภายในตามความจำเป็นและสถานการณ์ที่มีความต่อเนื่อง และกำหนดหน้าที่ความรับผิดชอบแต่ละหน่วยงาน มีการมอบอำนาจในการบริหารงานให้หน่วยงานในสังกัด โดยอยู่ภายใต้การกำกับดูแลของหัวหน้าส่วนราชการ (ตามแผนภูมิแสดงโครงสร้างและการแบ่งหน่วยงานภายในของกรมฯ) ทั้งนี้ กรมอุทยานแห่งชาติ สัตว์ป่า และพันธุ์พืช มีการกำกับดูแลตนเองที่ดี ดังนี้

- ๑) การกำกับดูแลองค์การที่ดี ๔ ด้าน ได้แก่ ด้านรัฐ สังคม และสิ่งแวดล้อม ด้านผู้ปฏิบัติงาน ด้านผู้รับบริการ และด้านองค์การ
- ๒) มีการวิเคราะห์โครงการสำคัญของกรม และนำมาจัดทำแผนบริหารความเสี่ยง ๔ ด้าน ได้แก่ ด้านกลยุทธ์ ด้านการดำเนินงาน ด้านการเงิน และด้านการปฏิบัติตามระเบียบ/กฎหมาย
- ๓) กรมอุทยานแห่งชาติ สัตว์ป่า และพันธุ์พืช มีกลุ่มตรวจสอบภายใน ซึ่งเป็นหน่วยงานอิสระที่รายงานผลการดำเนินงานตรงต่ออธิบดีกรมอุทยานแห่งชาติ สัตว์ป่า และพันธุ์พืช โดยมีหน้าที่ตรวจสอบวิเคราะห์ รวมทั้งประเมินผลการดำเนินการตามกฎหมาย ระเบียบ นโยบาย ข้อบังคับ คำสั่ง และมติคณะรัฐมนตรีที่เกี่ยวข้องกับการเงิน การบัญชี งบประมาณ การพัสดุ และการดำเนินงานตามแผนงาน/โครงการ/กิจกรรม เพื่อให้การใช้ทรัพยากรของทางราชการทุกประเภทเป็นไปอย่างมีประสิทธิภาพเกิดประสิทธิผล และมีความคุ้มค่า
- ๔) มีกลุ่มงานคุ้มครองจรรยาบรรณ เพื่อรับเรื่องร้องทุกข์ ร้องเรียนต่างๆ เกี่ยวกับการประพฤติปฏิบัติหน้าที่โดยมิชอบ โดยมีช่องทางการสื่อสารผ่านทาง Internet ผู้ไปรษณีย์ และหนังสือโดยตรง
- ๕) มีการกำหนดมาตรฐานคุณธรรมและจรรยาบรรณให้บุคลากรภายในกรมอุทยานแห่งชาติ สัตว์ป่า และพันธุ์พืช โดยจัดทำเป็นประกาศ เรื่อง ข้อบังคับว่าด้วยจรรยาข้าราชการกรมอุทยานแห่งชาติ สัตว์ป่า และพันธุ์พืช
- ๖) มีระบบ การควบคุมภายในตามระเบียบคณะกรรมการตรวจเงินแผ่นดินว่าด้วยการกำหนดมาตรฐานการควบคุมภายใน พ.ศ.๒๕๔๔
- ๗) มีผู้ตรวจราชการกรมอุทยานแห่งชาติ สัตว์ป่า และพันธุ์พืช ทำหน้าที่รับผิดชอบ และมีอำนาจหน้าที่ในการตรวจราชการเกี่ยวกับการปฏิบัติราชการของหน่วยงานของรัฐและเจ้าหน้าที่ของรัฐ เฉพาะในขอบเขตอำนาจและหน้าที่ของกรม ในฐานะผู้สอดส่องดูแลแทนอธิบดี
- ๘) มีการมอบอำนาจการตัดสินใจในการปฏิบัติราชการ ให้รองอธิบดี ผู้อำนวยการสำนัก/กอง/กลุ่ม
- ๙) มีการจัดทำคำรับรองการปฏิบัติราชการประจำปี

แผนภูมิแสดงโครงสร้างและการแบ่งงานภายในของกรมอุทยานแห่งชาติ สัตว์ป่า และพันธุ์พืช



หมายเหตุ \* หน่วยงานที่จัดตั้งเป็นการภายใน

**ข. ความสัมพันธ์ระดับองค์การ**

(๖) โครงสร้างองค์การ (ของสำนักบริหารพื้นที่อนุรักษ์ ที่ ๑๔ (ตาก))

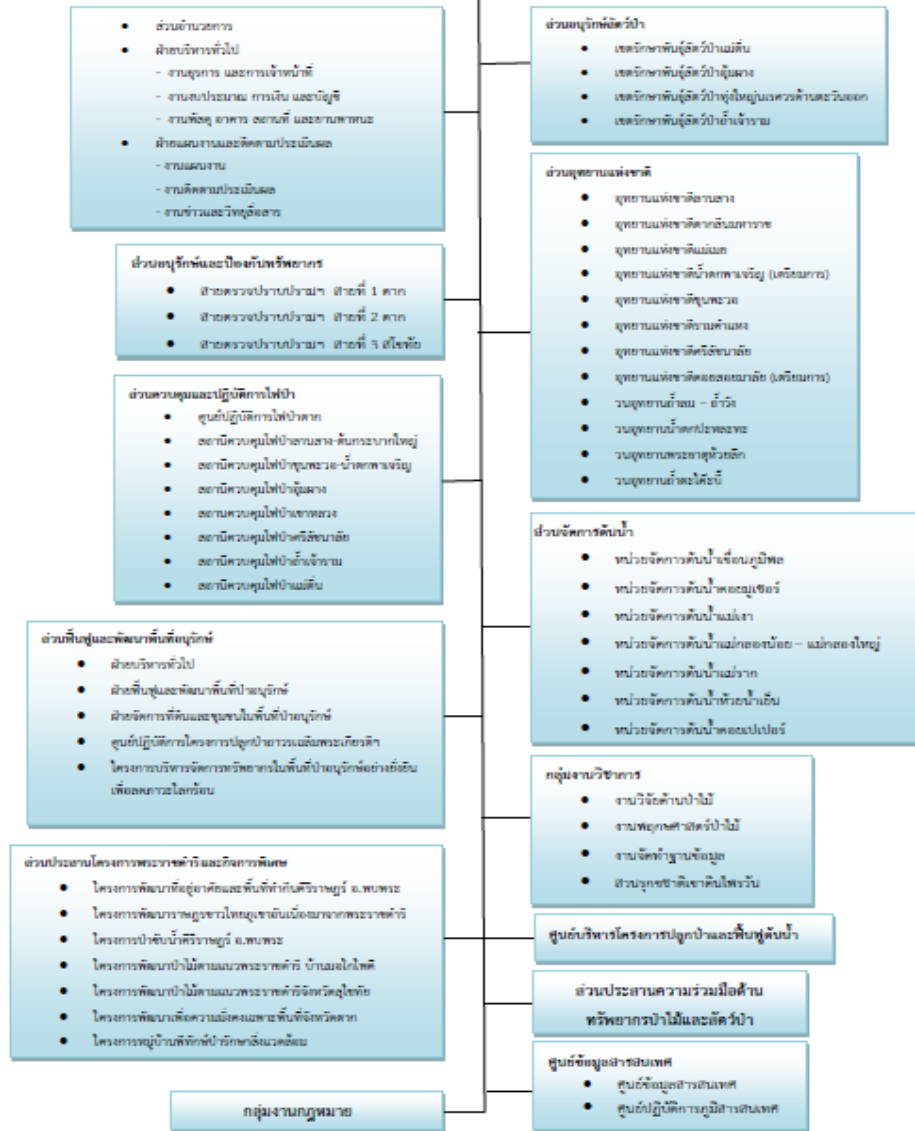
วิธีการจัดการที่แสดงถึงการกำกับดูแลตนเองที่ดี ของ สำนักบริหารพื้นที่อนุรักษ์ที่ ๑๔ (ตาก) คือ

- การกำกับดูแลในด้านการบริหารจัดการ มีการแต่งตั้งคณะทำงานพัฒนาการปฏิบัติงาน และกำกับดูแลตัวชี้วัดตามคำรับรองการปฏิบัติราชการ เพื่อเป็นกลไกช่วยขับเคลื่อนการดำเนินงานในการพัฒนาการปฏิบัติงานของสำนักบริหารพื้นที่อนุรักษ์ที่ ๑๔ (ตาก) รวมทั้งกำกับติดตามการดำเนินงาน รวบรวมและรายงานผลการดำเนินงานตามตัวชี้วัดในคำรับรองการปฏิบัติราชการ รวมถึงการวิเคราะห์ข้อมูลที่สำคัญในการพัฒนาการปฏิบัติงาน กำหนดแนวทางการปฏิบัติงานให้สอดคล้องกับพระราชกฤษฎีกาว่าด้วยหลักเกณฑ์การบริหารกิจการบ้านเมืองที่ดี พ.ศ.๒๕๔๖

- การกำกับดูแลด้านการเงินและงบประมาณ โดยใช้ระบบการควบคุมภายในและการตรวจสอบภายในโดยหน่วยตรวจสอบภายในกรมอุทยานแห่งชาติ สัตว์ป่า และพันธุ์พืช นอกจากนี้ยังมีการแต่งตั้งคณะกรรมการพิจารณาการดำเนินงานจัดระบบควบคุมภายใน ตามระเบียบคณะกรรมการตรวจเงินแผ่นดิน เพื่อพิจารณาจัดวางระบบควบคุมภายในของสำนักบริหารพื้นที่อนุรักษ์ที่ ๑๔ (ตาก) ทั้งนี้ให้มีการจัดวางระบบการควบคุมภายในของแต่ละส่วน/กลุ่ม/โครงการ ที่รับผิดชอบและสามารถมอบหมายให้ผู้ใต้บังคับบัญชาร่วมรับผิดชอบในการควบคุมภายใน โดยมีการมอบหมายงานให้เจ้าหน้าที่แต่ละคนรับผิดชอบ และถือปฏิบัติ อย่างชัดเจนเมื่อถึงเวลาที่จะต้องมีการรายงาน

- การบริหารราชการใสสะอาด ได้มีการบริหารราชการด้วยความโปร่งใส โดยจัดตั้งศูนย์ประสานงานราชการใสสะอาดของสำนักบริหารพื้นที่อนุรักษ์ที่ ๑๔ (ตาก) มีคณะกรรมการรับผิดชอบดำเนินการเกี่ยวกับการบริหารงานสร้างราชการใสสะอาด ด้วยการจัดทำแผนกลยุทธ์ “หน่วยงานใสสะอาด” ประสานการทำงานกับกรมอุทยานแห่งชาติ สัตว์ป่า และพันธุ์พืช ตลอดจนหน่วยงานที่เกี่ยวข้อง รวมถึงการกำกับ ติดตาม เพื่อให้แผนงานและมาตรการสร้างราชการใสสะอาดบรรลุผลตามมติคณะรัฐมนตรี มีการติดตามประเมินผลการใช้จ่ายงบประมาณ กำหนดแนวทาง มาตรการในการป้องกันปราบปรามการทุจริตและประพฤติมิชอบ ของหน่วยงานในสังกัด นอกจากนี้ยังมีการพัฒนาระบบการรับเรื่องราวร้องเรียน/ร้องทุกข์ เพื่อให้ประชาชน หรือหน่วยงานผู้รับบริการได้เข้าถึงการให้บริการได้อย่างรวดเร็ว

**โครงสร้างหน่วยงานในสังกัดสำนักบริหารพื้นที่อนุรักษ์ที่ ๑๔ (ตาก)**



**(๖.๒) ระบบการรายงานระหว่างคณะกรรมการกำกับดูแลส่วนราชการ ผู้บริหารส่วนราชการ และส่วนราชการที่กำกับมีลักษณะเช่นใด (\*)**

กรมอุทยานแห่งชาติ สัตว์ป่า และพันธุ์พืช โดยสำนักบริหารพื้นที่อนุรักษ์ที่ ๑๔ (ตาก) มีหน่วยงานภายนอกคอยกำกับดูแลการปฏิบัติงานให้เป็นไปตามกฎ ระเบียบที่เกี่ยวข้อง ได้แก่ สำนักงานการตรวจเงินแผ่นดิน ผู้ตรวจการแผ่นดิน สำนักงานประมาณ สำนักงาน ก.พ. สำนักงาน ก.พ.ร. กรมบัญชีกลาง ศาลปกครอง คณะกรรมการ ค.ต.ป. สำนักงาน ปปช. สำนักงาน ปปท. สำนักงานคณะกรรมการข้อมูลข่าวสารของทางราชการ และสำนักงานพัฒนารัฐบาลดิจิทัล (องค์การมหาชน) (สพร .)

ทั้งนี้ กรมอุทยานแห่งชาติ สัตว์ป่า และพันธุ์พืช โดยสำนักบริหารพื้นที่อนุรักษ์ที่ ๑๔ (ตาก) มีการรายงานผลการดำเนินงาน ปัญหา อุปสรรค ข้อเสนอแนะการดำเนินงานต่อหน่วยงานต่างๆ โดยการทำหนังสือราชการ ประชุมชี้แจง การประสานงานทางโทรศัพท์ โทรสาร และการติดต่อโดยตรง

\

(๗) ผู้รับบริการและผู้มีส่วนได้ส่วนเสีย

๗.๑ ระดับของกลุ่มเป้าหมาย กลุ่มผู้รับบริการ และกลุ่มผู้มีส่วนได้ส่วนเสียที่สำคัญของส่วนราชการ มีอะไรบ้าง? (\*)

๗.๒ กลุ่มดังกล่าวมีความต้องการและความคาดหวังที่สำคัญต่อผลผลิต ต่อการบริการที่มีให้ และต่อการปฏิบัติการของส่วนราชการอย่างไร ?

๗.๓ ความต้องการและความคาดหวังของแต่ละกลุ่มมีความแตกต่างกันอย่างไร?

กลุ่มผู้รับบริการ/ ผู้มีส่วนได้ส่วนเสีย	กิจกรรม/ งานตามพันธกิจ	ความต้องการ/ ความคาดหวัง	แนวทาง/ วิธีการให้บริการ	แนวทาง/ วิธีการสื่อสารระหว่าง กัน
<b>ผู้รับบริการภายใน</b> ๑. เจ้าหน้าที่ ภายในกรม	- อนุรักษ์ คุ้มครอง และฟื้นฟู ทรัพยากรป่าไม้และสัตว์ป่า - วิจัย พัฒนา และให้บริการ ด้านวิชาการ - บริหารจัดการทรัพยากรป่าไม้ และสัตว์ป่า โดยการมีส่วนร่วม บนพื้นฐานเทคโนโลยีที่เหมาะสม - ส่งเสริมการใช้ประโยชน์จาก ทรัพยากรธรรมชาติอย่างสมดุล และยั่งยืน	๑. มีความรู้ความเข้าใจมากขึ้น ๒. สร้างความยุติธรรม ๓. การบริการที่รวดเร็ว เข้าถึงข้อมูลได้ง่าย ๔. ได้รับข้อมูลที่ต้องการ ครบถ้วน และเป็นปัจจุบัน	ให้คำปรึกษา ตอบข้อหารือ ประเด็นที่เกี่ยวข้อง	๑. หนังสือราชการ ๒. โทรศัพท์/โทรสาร ๓. ติดต่อโดยตรง ๔. เว็บไซต์กรม www.dnp.go.th ๕. e-mail ๖. facebook ๗. การประชุม ๘. สื่อประชาสัมพันธ์ ต่างๆ
<b>ผู้รับบริการภายนอก</b> ๑. ประชาชน - ในเขตพื้นที่อนุรักษ์ - นอกเขตอนุรักษ์  ๒. นักศึกษา  ๓. นักท่องเที่ยว - ในประเทศ - ต่างประเทศ  ๔. ผู้ประกอบการ เช่น สวนสัตว์เอกชน, ผู้เพาะเลี้ยงสัตว์ป่า, ท่องเที่ยว ฯลฯ  ๕. สื่อมวลชน  ๖. หน่วยงานภาครัฐ เช่น สำนักงานบังคับ คดี, สำนักงาน อัยการ ฯลฯ	- อนุรักษ์ คุ้มครอง และฟื้นฟู ทรัพยากรป่าไม้และสัตว์ป่า  - วิจัย พัฒนา และให้บริการ ด้านวิชาการ  - ส่งเสริมการใช้ประโยชน์จาก ทรัพยากรธรรมชาติอย่างสมดุล และยั่งยืน  - ส่งเสริมการใช้ประโยชน์จาก ทรัพยากรธรรมชาติอย่างสมดุล และยั่งยืน  - ส่งเสริมการใช้ประโยชน์จาก ทรัพยากรธรรมชาติอย่างสมดุล และยั่งยืน	๑. การบริการที่รวดเร็ว เข้าถึงข้อมูลได้ง่าย ๒. ได้รับข้อมูลที่ต้องการ ครบถ้วน และเป็นปัจจุบัน ๓. บริการที่มีคุณภาพ และมาตรฐาน  ความต้องการในด้าน การศึกษา ดูงาน  บริการที่มีคุณภาพ และมาตรฐาน  บริการที่มีคุณภาพ และมาตรฐาน  ๑. การบริการที่รวดเร็ว เข้าถึงข้อมูลได้ง่าย ๒. ได้รับข้อมูลที่ต้องการ ครบถ้วน และเป็นปัจจุบัน  ๑. ได้รับข้อมูลที่ต้องการ ครบถ้วน และเป็นปัจจุบัน ๒. ได้รับการชำระหนี้ตาม คำพิพากษา	๑. การพิสูจน์สิทธิที่ดิน ๒. ให้คำปรึกษา แนะนำ ด้านการอนุรักษ์คุ้มครอง ทรัพยากรป่าไม้และ สัตว์ป่า  เป็นแหล่งศึกษา ค้นคว้า วิจัย  แหล่งท่องเที่ยว แหล่งเรียนรู้  ๑. แหล่งท่องเที่ยว แหล่งเรียนรู้ ๒. ให้คำปรึกษาแนะนำ ด้านการอนุรักษ์คุ้มครอง  แหล่งข้อมูลข่าวสาร ด้านทรัพยากรธรรมชาติ  ๑. การส่งเรื่องดำเนินคดี ๒. ประสานงานในเรื่องที่ เกี่ยวข้อง	๑. หนังสือราชการ ๒. โทรศัพท์/โทรสาร ๓. ติดต่อโดยตรง ๔. เว็บไซต์กรม www.dnp.go.th ๕. e-mail ๖. facebook ๗. การประชุม ๘. สื่อประชาสัมพันธ์ ต่างๆ  ๙. สายด่วน ๑๓๖๒

กลุ่มผู้รับบริการ/ ผู้มีส่วนได้ส่วนเสีย	กิจกรรม/ งานตามพันธกิจ	ความต้องการ/ ความคาดหวัง	แนวทาง/ วิธีการให้บริการ	แนวทาง/ วิธีการสื่อสารระหว่าง กัน
<p>๗. หน่วยงานเอกชน - ภายในประเทศ เช่น มูลนิธิสืบนาคะเสถียร NGOs ฯลฯ</p> <p>- ภายนอกประเทศ เช่น IUCN, WWF ฯลฯ</p> <p>๘. สถานศึกษา</p>	<p>- อนุรักษ์ คุ่มครอง และฟื้นฟูทรัพยากรป่าไม้และสัตว์ป่า</p> <p>- อนุรักษ์ คุ่มครอง และฟื้นฟูทรัพยากรป่าไม้และสัตว์ป่า</p> <p>- วิจัย พัฒนา และให้บริการด้านวิชาการ</p>	<p>๑. ได้รับข้อมูลที่ถูกต้อง ครบถ้วน และเป็นปัจจุบัน</p> <p>๒. บริการที่มีคุณภาพ และมาตรฐาน</p> <p>ความต้องการในด้าน การศึกษา ดูงาน</p>	<p>ให้คำปรึกษา แนะนำ ด้านการอนุรักษ์คุ่มครอง ทรัพยากรป่าไม้และ สัตว์ป่า</p> <p>ให้คำปรึกษาแนะนำ ด้านการอนุรักษ์คุ่มครอง ทรัพยากรป่าไม้และ สัตว์ป่า</p>	
<p><b>ผู้มีส่วนได้ ส่วนเสีย</b></p> <p>๑. เจ้าหน้าที่ ภายในกรม</p> <p>๒. หน่วยงานภาครัฐ เช่น สำนักงาน ปปง., สำนักงาน ปปช., สำนักงานตำรวจ แห่งชาติ ฯลฯ</p> <p>๓. ประชาชน - ในเขตพื้นที่อนุรักษ์ - นอกเขตอนุรักษ์</p> <p>๔. เกษตรกร</p>	<p>- วิจัย พัฒนา และให้บริการด้านวิชาการ</p> <p>- บริหารจัดการทรัพยากรป่าไม้ และสัตว์ป่า โดยการมีส่วนร่วม</p> <p>- บริหารจัดการทรัพยากรป่าไม้ และสัตว์ป่า โดยการมีส่วนร่วม</p> <p>- บริหารจัดการทรัพยากรป่าไม้ และสัตว์ป่า โดยการมีส่วนร่วม</p>	<p>๑. ความยุติธรรม</p> <p>๒. ความรวดเร็ว ถูกต้อง เป็นปัจจุบัน</p> <p>ความรวดเร็ว ถูกต้อง เป็นปัจจุบัน</p> <p>๑. ความยุติธรรม</p> <p>๒. ความรวดเร็ว ถูกต้อง เป็นปัจจุบัน</p> <p>ความสมดุลทางธรรมชาติ (เช่น น้ำ ฯลฯ)</p>	<p>๑. ให้บริการข้อมูล ด้านทรัพยากรป่าไม้</p> <p>๒. ให้บริการข้อมูล พื้นที่ป่าอนุรักษ์</p> <p>ให้คำปรึกษาแนะนำ ด้านการอนุรักษ์คุ่มครอง ทรัพยากรป่าไม้และ สัตว์ป่า</p> <p>การอนุญาต เช่น การคุ่มครอง เอกสารสิทธิ์ที่ดินทำกิน</p> <p>การคุ่มครอง ดูแล ทรัพยากรอย่างมี ประสิทธิภาพ</p>	<p>๑. หนังสือราชการ</p> <p>๒. โทรศัพท์/โทรสาร</p> <p>๓. ติดต่อโดยตรง</p> <p>๔. เว็บไซต์กรม <a href="http://www.dnp.go.th">www.dnp.go.th</a></p> <p>๕. e-mail</p> <p>๖. facebook</p> <p>๗. การประชุม</p> <p>๘. สื่อประชาสัมพันธ์ ต่างๆ</p> <p>๙. สายด่วน ๑๓๖๒</p>



(๘) ส่วนราชการหรือองค์การที่เกี่ยวข้องกันในการให้บริการหรือส่งมอบงานต่อกัน (ของกรมอุทยานแห่งชาติ สัตว์ป่า และพันธุ์พืช)

๘.๑ ส่วนราชการหรือองค์การที่เกี่ยวข้องกันในการให้บริการหรือส่งมอบงานต่อกัน ที่สำคัญมีหน่วยงานใดบ้าง? และมีบทบาทอย่างไรในระบบงานของส่วนราชการ โดยเฉพาะอย่างยิ่งในการปฏิบัติตามภาระหน้าที่ ของส่วนราชการ และการยกระดับความสามารถในการแข่งขันของประเทศ?

๘.๒ กลุ่มเหล่านี้มีส่วนร่วมอะไรในการสร้างนวัตกรรมให้แก่ส่วนราชการ ? (\*)

๘.๓ กลไกที่สำคัญในการสื่อสาร และข้อกำหนดสำคัญในการปฏิบัติงานร่วมกันมีอะไรบ้าง?

ส่วนราชการหรือองค์การที่เกี่ยวข้อง	บทบาทหน้าที่ในการปฏิบัติร่วมกัน	ข้อกำหนดที่สำคัญในการปฏิบัติงานร่วมกัน	กลไกที่สำคัญในการสื่อสารระหว่างกัน	นวัตกรรม
๑. กระทรวงทรัพยากรธรรมชาติและสิ่งแวดล้อม  - กรมป่าไม้ - กรมทรัพยากรทางทะเลและชายฝั่ง  - องค์การสวนสัตว์  - กรมทรัพยากรธรณี  - สำนักงานนโยบายและแผนทรัพยากรธรรมชาติและสิ่งแวดล้อม  - สำนักงานปลัดกระทรวงทรัพยากรธรรมชาติและสิ่งแวดล้อม  - กรมควบคุมมลพิษ - กรมทรัพยากรน้ำ	- ให้ความเห็นชอบในการประกาศพื้นที่ป่าสงวนแห่งชาติให้เป็นพื้นที่อนุรักษ์  - สนธิกำลังในการป้องกันปราบปราม การลักลอบตัดไม้ การล่าสัตว์ป่า และการบุกรุกยึดถือครอบครองพื้นที่ป่าไม้ - ดำเนินคดีผู้กระทำความผิด ที่กรมเป็นผู้บังคับใช้  - ควบคุมการนำเข้าและส่งออกสัตว์ป่ารวมทั้งผลิตภัณฑ์  - การบริหารจัดการซากสัตว์ป่าในอุทยานแห่งชาติ  - การอนุญาตด้านสิ่งแวดล้อม  - การบริหารจัดการที่ดินภาครัฐเพื่อคุ้มครองป้องกันพื้นที่อนุรักษ์ตามกฎหมาย - พิจารณาอุทธรณ์กรณี ไม่เห็นด้วยกับคำอุทธรณ์ - ตรวจสอบความถูกต้องของการแต่งตั้งหรือไม่แต่งตั้งคณะกรรมการสอบข้อเท็จจริง ความรับผิดชอบละเมิด  - การควบคุมป้องกันไฟป่า - การบริหารจัดการลุ่มน้ำ	ปฏิบัติงานภายใต้อำนาจหน้าที่ตามกฎหมายที่หน่วยงานเป็นผู้บังคับใช้กฎหมายนั้นๆ	- หนังสือราชการ - การประชุมร่วมกัน - ประสานงานทางโทรสาร/โทรศัพท์ - E-mail - ติดต่อโดยตรง	

ส่วนราชการ/องค์กรที่เกี่ยวข้อง	บทบาทหน้าที่ในการปฏิบัติร่วมกัน	ข้อกำหนดที่สำคัญในการปฏิบัติงานร่วมกัน	กลไกที่สำคัญในการสื่อสารระหว่างกัน	นวัตกรรม
<p>๒. กระทรวงเกษตรและสหกรณ์</p> <ul style="list-style-type: none"> <li>- กรมปศุสัตว์</li> <li>- กรมประมง</li> <li>- กรมวิชาการเกษตร</li> <li>- สำนักงานการปฏิรูปที่ดินเพื่อเกษตรกรรม</li> <li>- กรมชลประทาน</li> </ul>	<ul style="list-style-type: none"> <li>- ดำเนินคดีผู้กระทำผิดกฎหมายที่กรมเป็นผู้บังคับใช้</li> <li>- การขออนุญาตใช้พื้นที่ในความรับผิดชอบ</li> </ul>	<p>ปฏิบัติงานภายใต้อำนาจหน้าที่ตามกฎหมายที่หน่วยงานเป็นผู้บังคับใช้กฎหมายนั้นๆ</p>	<ul style="list-style-type: none"> <li>- หนังสือราชการ</li> <li>- การประชุมร่วมกัน</li> <li>- ประสานงานทางโทรสาร/โทรศัพท์</li> <li>- ติดต่อโดยตรง</li> </ul>	
<p>๓. กระทรวงพาณิชย์</p> <ul style="list-style-type: none"> <li>- กรมพัฒนาธุรกิจการค้า</li> </ul>	<ul style="list-style-type: none"> <li>- ดำเนินคดีผู้กระทำผิดกฎหมายที่กรมเป็นผู้บังคับใช้</li> <li>- ตรวจสอบการนำเข้า ส่งออกสินค้าตามอนุสัญญาว่าด้วยการค้าระหว่างประเทศซึ่งชนิดสัตว์ป่าและพืชป่าที่ใกล้จะสูญพันธุ์(CITES)</li> </ul>	<p>ปฏิบัติงานภายใต้อำนาจหน้าที่ตามกฎหมายที่หน่วยงานเป็นผู้บังคับใช้กฎหมายนั้นๆ</p>	<ul style="list-style-type: none"> <li>- หนังสือราชการ</li> <li>- การประชุมร่วมกัน</li> <li>- ประสานงานทางโทรสาร/โทรศัพท์</li> </ul>	
<p>๔. สำนักงานตำรวจแห่งชาติ</p>	<ul style="list-style-type: none"> <li>- สนธิกำลังในการป้องกันปราบปราม การลักลอบตัดไม้ การล่าสัตว์ป่า และการบุกรุกยึดถือครอบครองพื้นที่ป่าไม้</li> <li>- ดำเนินคดีผู้กระทำผิดกฎหมายที่กรมเป็นผู้บังคับใช้</li> <li>- ปราบปรามและควบคุมการนำเข้าและส่งออกสัตว์ป่าและพันธุ์พืช รวมทั้งผลิตภัณฑ์</li> <li>- ดำเนินการตามกระบวนการยุติธรรม</li> </ul>	<p>ปฏิบัติงานภายใต้อำนาจหน้าที่ตามกฎหมายที่หน่วยงานเป็นผู้บังคับใช้กฎหมายนั้นๆ</p>	<ul style="list-style-type: none"> <li>- หนังสือราชการ</li> <li>- การประชุมร่วมกัน</li> <li>- รายงานการจับกุมและ/หรือยึดของกลาง</li> <li>- บันทึกประจำวัน</li> </ul>	
<p>๕. กระทรวงกลาโหม</p> <ul style="list-style-type: none"> <li>- หน่วยทหารในท้องที่</li> </ul> <p>- กองอำนวยการรักษาความมั่นคงภายในราชอาณาจักร (กอ.รมน.)</p>	<ul style="list-style-type: none"> <li>- สนธิกำลังในการป้องกันปราบปราม การลักลอบตัดไม้ การล่าสัตว์ป่า และการบุกรุกยึดถือครอบครองพื้นที่ป่าไม้</li> <li>- ดำเนินคดีผู้กระทำผิดกฎหมายที่กรมเป็นผู้บังคับใช้</li> <li>- ปราบปรามและควบคุมการนำเข้าและส่งออกสัตว์ป่าและพันธุ์พืช รวมทั้งผลิตภัณฑ์</li> <li>- ดำเนินการตามกระบวนการยุติธรรม</li> <li>- การจัดซื้อครุภัณฑ์ยุทธโศปกรณ์ทางการทหาร</li> <li>- ประสานงานด้านการข่าวเกี่ยวกับการบุกรุกทำลายทรัพยากรป่าไม้และสัตว์ป่า</li> <li>- พัฒนาบุคลากรด้านการปราบปราม</li> </ul>	<p>ปฏิบัติงานภายใต้อำนาจหน้าที่ตามกฎหมายที่หน่วยงานเป็นผู้บังคับใช้กฎหมายนั้นๆ</p>	<ul style="list-style-type: none"> <li>- หนังสือราชการ</li> <li>- การประชุมร่วมกัน</li> <li>- ประสานงานทางโทรสาร/โทรศัพท์</li> <li>- รายงานการจับกุมและ/หรือยึดของกลาง</li> <li>- บันทึกการจับกุม</li> <li>- การฝึกอบรมด้านการยุทธวิธี</li> </ul>	

ส่วนราชการ/องค์กรที่เกี่ยวข้อง	บทบาทหน้าที่ในการปฏิบัติร่วมกัน	ข้อกำหนดที่สำคัญในการปฏิบัติงานร่วมกัน	กลไกที่สำคัญในการสื่อสารระหว่างกัน	นวัตกรรม
<p>๖. กระทรวงมหาดไทย</p> <ul style="list-style-type: none"> <li>- กรมที่ดิน</li> <li>- กรมส่งเสริมการปกครองส่วนท้องถิ่น</li> <li>- กรมการปกครอง</li> <li>- กรมป้องกันและบรรเทาสาธารณภัย</li> <li>- ศูนย์อำนวยการบริหารจังหวัดชายแดนภาคใต้ (ศอ.บต.)</li> <li>- จังหวัดในท้องที่</li> <li>- องค์กรปกครองส่วนท้องถิ่น</li> </ul>	<ul style="list-style-type: none"> <li>- สนธิกำลังในการป้องกันปราบปรามการลักลอบตัดไม้การล่าสัตว์ป่า และการบุกรุกยึดถือครอบครองพื้นที่ป่าไม้</li> <li>- ดำเนินคดีผู้กระทำความผิดกฎหมายที่กรมเป็นผู้บังคับใช้</li> <li>- บรรเทาสาธารณภัย</li> <li>- ปราบปรามและควบคุมการนำเข้าและส่งออกสัตว์ป่า และพันธุ์พืช รวมทั้งผลิตภัณฑ์</li> <li>- ดำเนินการตามกระบวนการยุติธรรม</li> </ul>	<p>ปฏิบัติงานภายใต้อำนาจหน้าที่ตามกฎหมายที่หน่วยงานเป็นผู้บังคับใช้กฎหมายนั้นๆ</p>	<ul style="list-style-type: none"> <li>- หนังสือราชการ</li> <li>- การประชุมร่วมกัน</li> <li>- ประสานงานทางโทรสาร/โทรศัพท์</li> <li>- รายงานการจับกุมและ/หรือยึดของกลาง</li> </ul>	
<p>๗. สำนักเลขาธิการคณะรัฐมนตรี</p>	<ul style="list-style-type: none"> <li>- การประกาศพื้นที่ป่าอนุรักษ์</li> <li>- ขั้นตอนในการปรับปรุงกระบวนการกฎหมาย</li> <li>- หาหรือปัญหาข้อกฎหมาย</li> <li>- ตรวจสอบพิจารณาร่างกฎหมายฉบับที่เกี่ยวข้อง</li> <li>- เสนอกฎหมายให้ ครม. พิจารณา</li> <li>- การเสนอเรื่องเข้าสู่การประชุมของคณะรัฐมนตรี</li> <li>- ประสานงานในวาระการประชุมที่เข้าสู่การพิจารณาของคณะรัฐมนตรีเพื่อเตรียมไปชี้แจงในที่ประชุมคณะรัฐมนตรี</li> <li>- การเสนอความเห็นเพื่อประกอบการพิจารณาของคณะรัฐมนตรี</li> <li>- การแจ้งเวียนมติคณะรัฐมนตรีที่เกี่ยวข้อง</li> <li>- การเตรียมข้อมูลเพื่อประกอบการประชุมคณะรัฐมนตรีอย่างเป็นทางการนอกสถานที่</li> <li>- รายงานผลการดำเนินงานตามมติคณะรัฐมนตรี</li> <li>- คณะกรรมการต่างๆ ที่คณะรัฐมนตรีแต่งตั้ง</li> <li>- ปฏิบัติงานในหน้าที่ฝ่ายเลขานุการผู้ประสานงานคณะรัฐมนตรีและรัฐสภากรมอุทยานแห่งชาติ สัตว์ป่า และพันธุ์พืช (ปศร.อส.)</li> </ul>	<ul style="list-style-type: none"> <li>- ความถูกต้องตามระเบียบและกฎหมายเหมาะสมกับสถานการณ์</li> <li>- รวดเร็ว</li> <li>- ทันสมัย</li> <li>- ประสานผ่านสำนักผู้ประสานงานคณะรัฐมนตรีและรัฐสภา กระทรวงทรัพยากรธรรมชาติและสิ่งแวดล้อม (สปศร.ทส.)</li> </ul>	<ul style="list-style-type: none"> <li>- การประชุมร่วมกัน</li> <li>- หนังสือราชการ</li> <li>- โทรสาร/โทรศัพท์</li> <li>- E-mail</li> <li>- ประชุมสัมมนาเรื่อง การประสานงานคณะรัฐมนตรีและรัฐสภา ของ อส. เพื่อสร้างความรู้ความเข้าใจ และเตรียมความพร้อมให้เจ้าหน้าที่ อส.</li> </ul>	
<p>๘. สำนักงานคณะกรรมการกฤษฎีกา</p>	<ul style="list-style-type: none"> <li>- การประกาศพื้นที่อนุรักษ์</li> <li>- การจัดทำร่างกฎหมาย กฎ ระเบียบ ข้อบังคับ หรือประกาศ ตามกระบวนการเสนอกฎหมาย</li> <li>- ให้คำปรึกษาปัญหา ข้อกฎหมาย การตีความ และการให้ความเห็นในทางกฎหมาย</li> </ul>	<p>ความถูกต้องครอบคลุม</p>	<ul style="list-style-type: none"> <li>- การประชุมร่วมกัน</li> <li>- หนังสือราชการ</li> <li>- โทรสาร/โทรศัพท์</li> </ul>	

(๘) ส่วนราชการหรือองค์การที่เกี่ยวข้องกันในการให้บริการหรือส่งมอบงานต่อกัน(ของสำนักบริหารพื้นที่อนุรักษ์ที่ ๑๔ (ตาก))

ส่วนราชการ/องค์การที่เกี่ยวข้อง	บทบาทหน้าที่ในการปฏิบัติร่วมกัน	ข้อกำหนดที่สำคัญในการปฏิบัติงานร่วมกัน	กลไกที่สำคัญในการสื่อสารระหว่างกัน
๑. จังหวัดตากและจังหวัดสุโขทัย - ทสจ. - อปท. - ป้องกันจังหวัด - สนง.จังหวัด	๑. จัดทำแผนปฏิบัติงานแบบบูรณาการ ๒. ประสานงานและสนับสนุนด้านข้อมูล กิจกรรมงาน/โครงการ ในพื้นที่จังหวัด ๓. ประชุมขอความคิดเห็น	- อยู่ในภารกิจเดียวกัน - คำรับรองการปฏิบัติราชการในด้านทรัพยากรธรรมชาติและสิ่งแวดล้อม (ตามตัวชี้วัดที่กำหนด)	- ประชุม - หนังสือราชการ - โทรศัพท์และโทรสาร - Internet - ปฏิบัติงานร่วมกัน
๒. กรมบัญชีกลาง/ กองคลัง กรมอุทยานแห่งชาติ/ คลังจังหวัดตาก	- เบิกจ่ายเงินงบประมาณ - ตรวจสอบการดำเนินการใช้งบประมาณ และบัญชีให้เป็นไปตามแผน	- ความถูกต้องตามระเบียบการเบิกจ่ายเงิน	- ผ่านระบบ GFMS - รายงานเอกสารการเงินทุกเดือนและทุกครั้งที่มีการเบิกจ่ายเงิน
๓. สำนักจัดการทรัพยากรป่าไม้ที่ ๔/ กองทัพนาคที่ ๓/ กก.ตชด.๓๔/ ฝ่ายปกครอง/ สำนักงานอัยการ/ ตำรวจภูธร	- สนธิกำลังในการป้องกันปราบปรามการลักลอบตัดไม้ การล่าสัตว์ป่า และการบุกรุกยึดครอบครองพื้นที่ป่า - ดำเนินคดีผู้กระทำความผิดกฎหมายที่กรมเป็นผู้บังคับใช้	- บันทึกความร่วมมือ (MOU) - ปฏิบัติงานภายใต้อำนาจหน้าที่ตามกฎหมายที่หน่วยงานเป็นผู้บังคับใช้	- หนังสือราชการ - โทรศัพท์และโทรสาร - ประชุม/ฝึกอบรม - รายงานการจับกุม/ บันทึกประจำวัน

**๒. สภาวะการณ์ขององค์การ : สภาวะการณ์เชิงยุทธศาสตร์ของส่วนราชการเป็นเช่นใด**

**ก. สภาพแวดล้อมด้านการแข่งขัน**

(๙) สภาพการแข่งขันทั้งภายในและภายนอกประเทศ (ของกรมอุทยานแห่งชาติ สัตว์ป่า และพันธุ์พืช)

- สภาพแวดล้อมด้านการแข่งขันทั้งภายในและภายนอกประเทศของส่วนราชการ เป็นเช่นใด?

ประเด็นการแข่งขันคืออะไร และผลต่อการดำเนินการของส่วนราชการ?

ประเภทการแข่งขัน	คู่แข่ง/คู่แข่ง	ประเด็นการแข่งขัน	ผลการดำเนินงานในปัจจุบันเมื่อเปรียบเทียบกับคู่แข่ง	ปัจจัยสำคัญที่ทำให้ประสบความสำเร็จ
<b>การแข่งขันภายในประเทศ</b> ๑. รางวัลเลิศรัฐ สาขาการบริหารราชการแบบมีส่วนร่วม	- กรมป่าไม้ - กรมทรัพยากรทางทะเลและชายฝั่ง	ประเภทรางวัลสัมฤทธิ์ผล ประชาชนมีส่วนร่วม (Effective Change)	- อสได้รางวัลระดับดีเด่น - ปม. ได้รางวัลระดับดี - ทช. ได้รับรางวัลระดับดี	ความไว้วางใจระหว่างชุมชนท้องถิ่นกับหน่วยงาน และความร่วมมือจากภาคส่วนอื่นๆ
๒. การประเมินคุณธรรมและความโปร่งใสในการดำเนินงานของหน่วยงานภาครัฐ (ITA)	- กรมป่าไม้ - กรมทรัพยากรทางทะเลและชายฝั่ง	ผลคะแนนการประเมินคุณธรรมและความโปร่งใสในการดำเนินงานของหน่วยงานภาครัฐ (ITA)	- อสได้คะแนน ๘๘.๙๖ - ปม. ได้คะแนน ๘๖.๔๕ - ทช. ได้คะแนน ๘๗.๘๓	ความเชื่อมั่นด้านคุณธรรมและความโปร่งใสจากบุคคลภายในและภาคคนอก
๓. จำนวนพื้นที่ป่าไม้ ทวงคืนได้-เข้าครอบครอง	กรมป่าไม้	จำนวนพื้นที่ป่าไม้ ทวงคืนได้-เข้าครอบครอง	- อสจำนวน ๑๑,๐๑๑.๔๖ ไร่ - ปม. จำนวน ๑๘,๓๕๕.๗๒ ไร่	- ศักยภาพของบุคลากรและความร่วมมือระหว่างหน่วยงาน - มีการนำเทคโนโลยีที่ทันสมัยมาใช้
<b>การแข่งขันภายนอกประเทศ</b>	ไม่มีข้อมูลสนับสนุน	ไม่มีประเด็นการแข่งขัน	ไม่มีข้อมูลสนับสนุน	ไม่มีข้อมูลสนับสนุน

(๙) สภาพการแข่งขันทั้งภายในและภายนอกประเทศ (ของสำนักบริหารพื้นที่อนุรักษ์ที่ ๑๔ (ตาก))

ประเภทการแข่งขัน	คู่แข่ง/คู่แข่ง	ประเด็นการแข่งขัน	ผลการดำเนินงานในปัจจุบันเมื่อเปรียบเทียบกับคู่แข่ง	ปัจจัยสำคัญที่ทำให้ประสบความสำเร็จ
๑. การแข่งขันกับหน่วยงานภายในกรมอุทยานแห่งชาติ สัตว์ป่า และพันธุ์พืช	สำนักบริหารพื้นที่อนุรักษ์ที่ ๑๒ (นครสวรรค์)	๑. การรักษาพื้นที่ป่าอนุรักษ์	ระดับความสำเร็จของการรักษาพื้นที่ป่าอนุรักษ์น้อยกว่า เนื่องจากพื้นที่ถูกบุกรุกทำลายเพิ่มขึ้นจากปี พ.ศ.๒๕๕๓	๑. การมีส่วนร่วมของบุคลากรและการทำงานที่ทีม ๒. งบประมาณที่สอดคล้องกับสถานะเศรษฐกิจ ๓. การเรียนรู้และประสบการณ์
		๒. การฟื้นฟูพื้นที่ป่าต้นน้ำที่เสื่อมโทรมให้คืนความอุดมสมบูรณ์	ร้อยละความสำเร็จของการฟื้นฟูพื้นที่ต้นน้ำที่เสื่อมให้คืนความอุดมสมบูรณ์สูงกว่าเป้าหมายและคู่แข่ง เพราะมีการปลูกป่าเพิ่มขึ้นจากงบประมาณที่ได้รับจากกรม	
		๓. การพัฒนาองค์การ	ความสำเร็จของการดำเนินงานจัดทำลักษณะสำคัญองค์การเหมือนกัน	
๒. การแข่งขันกับหน่วยงานภายนอกกรมอุทยานแห่งชาติ สัตว์ป่า และพันธุ์พืช	สำนักจัดการทรัพยากรป่าไม้ที่ ๔ (ตาก)	ร้อยละความสำเร็จของการป้องกันดูแลรักษาพื้นที่ป่า	ร้อยละความสำเร็จของการป้องกันดูแลรักษาจำนวนพื้นที่ป่าอนุรักษ์ให้มีความอุดมสมบูรณ์เทียบกับเป้าหมายที่กำหนด มีปริมาณลดลงจากปี พ.ศ.๒๕๕๒ และมีพื้นที่ถูกบุกรุกน้อยกว่าเมื่อเปรียบเทียบกับคู่แข่ง	๑. มีการลาดตระเวนป้องกันในพื้นที่เป้าหมายเพิ่มขึ้น ๒. มีการบูรณาการการลาดตระเวนร่วมกับหน่วยงานที่เกี่ยวข้อง ๓. มีการพัฒนาความรู้และศักยภาพของเจ้าหน้าที่อย่างต่อเนื่อง และมีการนำเอาเทคโนโลยีที่ทันสมัยมาปรับใช้กับหน่วยงาน ๔. ประชาชนได้เล็งเห็นถึงความสำคัญของการป้องกันรักษาทรัพยากรธรรมชาติ และสิ่งแวดล้อมเพิ่มขึ้น

(๑๐) การเปลี่ยนแปลงด้านการแข่งขัน (ของกรมอุทยานแห่งชาติ สัตว์ป่า และพันธุ์พืช)

- การเปลี่ยนแปลงที่สำคัญ (ถ้ามี) ซึ่งมีผลต่อสถานการณ์การแข่งขันของส่วนราชการ และของประเทศ รวมถึงการเปลี่ยนแปลงที่สร้างโอกาส สำหรับการสร้างนวัตกรรมและความร่วมมือคืออะไร (\*)

ปัจจัยแวดล้อม	สิ่งที่เปลี่ยนแปลงซึ่งมีผลกระทบต่อสภาพการแข่งขัน	สิ่งที่เปลี่ยนแปลงที่สร้างโอกาสสำหรับการสร้างนวัตกรรมและความร่วมมือ
<b>ปัจจัยภายใน</b>	<ol style="list-style-type: none"> <li>การบริหารด้านทรัพยากรบุคคลที่มีประสิทธิภาพ โดยจัดบุคลากรเข้าไปปฏิบัติงานในพื้นที่อนุรักษ์ตามภารกิจของพื้นที่ป่าอนุรักษ์ให้เหมาะสมและมากยิ่งขึ้น</li> <li>การนำเทคโนโลยีมาเป็นเครื่องมือในการปฏิบัติงานเพิ่มพื้นที่ป่าและติดตามการบุกรุกพื้นที่</li> <li>การประชาสัมพันธ์ที่หลากหลายรวดเร็วและเข้าถึงง่าย</li> <li>การพัฒนาสมรรถนะและขีดความสามารถของบุคลากรให้สามารถปฏิบัติงานได้อย่างมีประสิทธิภาพ</li> </ol>	<ol style="list-style-type: none"> <li>การสร้างเครือข่ายในสายงาน</li> <li>มีการประชุม/อบรม/สัมมนาเพื่อพัฒนาองค์ความรู้แก่บุคลากร</li> <li>การศึกษาดูงานหน่วยงานต้นแบบที่ประสบความสำเร็จ</li> <li>การจัดประกวดผลงานด้านต่างๆ</li> <li>การกำหนดรูปแบบการบริหารงานในพื้นที่ป่าอนุรักษ์ให้ชัดเจนเป็นมาตรฐานเดียวกัน</li> <li>การสนับสนุนให้หน่วยงานใช้งบประมาณจากการจัดเก็บรายได้มาใช้ในกิจกรรมเพื่อพัฒนาองค์การได้</li> </ol>
<b>ปัจจัยภายนอก</b>	<ol style="list-style-type: none"> <li>การเพิ่มขึ้นของประชากร</li> <li>ปัญหาด้านเศรษฐกิจและสังคมทำให้เกิดการทำลายทรัพยากรธรรมชาติ</li> <li>ปัญหาด้านความมั่นคงบางพื้นที่ เช่นพื้นที่ชายแดน ทำให้เจ้าหน้าที่เข้าพื้นที่ปฏิบัติงานไม่ได้</li> <li>ภัยพิบัติธรรมชาติและ การเปลี่ยนแปลงสภาพภูมิอากาศ</li> <li>การมีเป้าหมายร่วมกันกับภาคส่วนที่เกี่ยวข้อง เช่น จังหวัด</li> </ol>	<ol style="list-style-type: none"> <li>ยุทธศาสตร์ชาติ ระยะ ๒๐ ปี</li> <li>ระบอบราชการ ๔.๐</li> <li>ความเร็วของสื่อสารมวลชนทั้งภายในประเทศและต่างประเทศรวมทั้งสื่อโซเชียล</li> <li>การสร้างเครือข่ายกับหน่วยงานภายนอกให้มีส่วนร่วมในการดูแลรักษาทรัพยากรป่าไม้และสัตว์ป่า</li> <li>แผนสนธิกำลังและบูรณาการระดับคณะกรรมการป้องกันและปราบปรามการตัดไม้ทำลายป่าแห่งชาติ ระดับจังหวัด (คปป.จ.)</li> </ol>

(๑๐) การเปลี่ยนแปลงด้านการแข่งขัน (ของสำนักบริหารพื้นที่อนุรักษ์ที่ ๑๔ (ตาก))

ปัจจัยแวดล้อม	สิ่งที่เปลี่ยนแปลงซึ่งมีผลกระทบต่อสภาพการแข่งขัน
<b>๑. ปัจจัยภายใน</b>	<ol style="list-style-type: none"> <li>ผู้บริหารมีการเปลี่ยนแปลงบ่อยขาดความต่อเนื่องในการปฏิบัติงาน</li> <li>ขาดค่านิยมและวัฒนธรรมร่วมกันในองค์กร</li> <li>ขาดแรงจูงใจในการปฏิบัติงาน</li> <li>อุปกรณ์ เครื่องมือ ไม่เพียงพอในการปฏิบัติงาน</li> <li>บุคลากรยังขาดความรู้ ทักษะ ที่เพียงพอในการทำงาน</li> </ol>
<b>๒. ปัจจัยภายนอก</b>	<ol style="list-style-type: none"> <li>การปฏิรูประบบราชการที่ทำให้การแบ่งส่วนราชการเกิดความสับสนในการกิจและทำให้อัตรากำลังลดลง</li> <li>การเมืองส่งผลต่อการเปลี่ยนแปลงผู้บริหารและนโยบายการทำงาน</li> <li>การไม่ได้รับการสนับสนุนงบประมาณที่เพียงพอกับบทบาท ภารกิจ</li> <li>สภาพภูมิอากาศ</li> <li>กฎหมายไม่สอดคล้องกับการสถานการณ์ในปัจจุบัน</li> </ol>

**(๑๑) แหล่งข้อมูลเชิงเปรียบเทียบ (ของกรมอุทยานแห่งชาติ สัตว์ป่า และพันธุ์พืช)**

๑๑.๑ แหล่งข้อมูลสำคัญสำหรับข้อมูลเชิงเปรียบเทียบ และเชิงแข่งขันในภารกิจที่คล้ายคลึงกัน มีอะไรบ้าง?

๑๑.๒ แหล่งข้อมูลสำคัญสำหรับข้อมูลเชิงเปรียบเทียบจากหน่วยงานอื่นๆ ทั้งในส่วนราชการ นอกส่วนราชการ และจากต่างประเทศ มีอะไรบ้าง?

๑๑.๓ มีข้อจำกัดอะไร (ถ้ามี) ในการได้มาซึ่งข้อมูลเหล่านี้?

ประเภทการแข่งขัน	คู่แข่ง	แหล่งข้อมูลเชิงเปรียบเทียบและข้อมูลเชิงแข่งขัน	ข้อจำกัดในการได้มาซึ่งข้อมูล
๑. การแข่งขันภายในประเทศ	- กรมป่าไม้ - กรมทรัพยากรทางทะเลและชายฝั่ง	รางวัลเลิศรัฐ สาขาการบริหารราชการแบบมีส่วนร่วม	สำนักงาน ก.พ.ร.
	- กรมป่าไม้ - กรมทรัพยากรทางทะเลและชายฝั่ง	การประเมินคุณธรรมและความโปร่งใสในการดำเนินงานของหน่วยงานภาครัฐ (ITA)	สำนักงาน ป.ป.ท.
	กรมป่าไม้	จำนวนพื้นที่ป่าไม้ทางคืนได้-เข้าครอบครอง	กรมป่าไม้
๒. การแข่งขันภายนอกประเทศ	ไม่มีข้อมูลสนับสนุน	ไม่มีแหล่งข้อมูลเชิงเปรียบเทียบ	ไม่มีข้อมูลสนับสนุน

**(๑๑) แหล่งข้อมูลเชิงเปรียบเทียบ (ของสำนักบริหารพื้นที่อนุรักษ์ที่ ๑๔ (ตาก))**

ประเภทการแข่งขัน	คู่แข่ง	แหล่งข้อมูลเชิงเปรียบเทียบและข้อมูลเชิงแข่งขัน	ข้อจำกัดในการได้มาซึ่งข้อมูล
๑. การแข่งขันกับหน่วยงานภายในกรมอุทยานแห่งชาติ สัตว์ป่า และพันธุ์พืช	สำนักบริหารพื้นที่อนุรักษ์ที่ ๑๒ (นครสวรรค์)	- คู่มือชีวิตขององค์กร - รายงานผลการประเมินการปฏิบัติราชการตามคำรับรองการปฏิบัติราชการของสำนักบริหารพื้นที่อนุรักษ์ที่ ๑๒ (นครสวรรค์) ประจำปีงบประมาณ พ.ศ.๒๕๖๑	ข้อมูลที่จะนำมาเปรียบเทียบมีน้อย และข้อมูลตามคำรับรองยังไม่ชัดเจน ในประเด็นผลการปฏิบัติงาน ซึ่งมีการรายงานแตกต่างกัน
๒. การแข่งขันกับหน่วยงานภายนอกกรมอุทยานแห่งชาติ สัตว์ป่า และพันธุ์พืช	สำนักจัดการทรัพยากรป่าไม้ที่ ๔ (ตาก)	- <a href="http://www.forest.go.th/tak_๔/index.php">www.forest.go.th/tak_๔/index.php</a>	ภารกิจของสำนักบริหารพื้นที่อนุรักษ์ที่ ๑๔ (ตาก) ไม่มีคู่แข่งภายนอกประเทศ จึงเปรียบเทียบหน่วยงานภายนอกกรม



**ข. บริบทเชิงยุทธศาสตร์**

**(๑๒) ความท้าทายเชิงยุทธศาสตร์และความได้เปรียบเชิงยุทธศาสตร์**

**(ของกรมอุทยานแห่งชาติ สัตว์ป่า และพันธุ์พืช)**

- ความท้าทายเชิงยุทธศาสตร์และความได้เปรียบเชิงยุทธศาสตร์ของส่วนราชการในด้านพันธกิจ ด้านการปฏิบัติการ ด้านความรับผิดชอบต่อสังคม และด้านบุคลากรคืออะไร?

ความท้าทายเชิงยุทธศาสตร์	ความได้เปรียบเชิงยุทธศาสตร์
<p><b>ด้านพันธกิจ</b></p> <ol style="list-style-type: none"> <li>๑. สงวนรักษา และฟื้นฟูระบบนิเวศและทรัพยากรธรรมชาติให้คงความสมบูรณ์</li> <li>๒. ส่งเสริมและสนับสนุนให้พื้นที่อนุรักษ์เป็นแหล่งศึกษา วิจัย และพัฒนานวัตกรรม เพื่อการบริหารจัดการพื้นที่อนุรักษ์อย่างมีประสิทธิภาพ</li> <li>๓. พัฒนาคุณภาพการให้บริการด้านการท่องเที่ยวเชิงอนุรักษ์ให้ได้มาตรฐานสากล</li> <li>๔. ส่งเสริมการบริหารจัดการพื้นที่อนุรักษ์อย่างมีส่วนร่วม</li> <li>๕. ความร่วมมือกับหน่วยงานที่เกี่ยวข้องในการเพิ่มพื้นที่ป่าอนุรักษ์ให้ได้ร้อยละ ๒๕ ภายในปี พ.ศ.๒๕๖๙</li> <li>๖. พื้นที่ประชากรสัตว์ป่าหายากและใกล้สูญพันธุ์</li> <li>๗. การบริการมีคุณภาพเป็นที่ยอมรับและพึงพอใจของผู้รับบริการ</li> <li>๘. การสร้างชุมชนให้มีความเข้มแข็งในการป้องกันรักษาทรัพยากรป่าไม้และสัตว์ป่า</li> </ol>	<ol style="list-style-type: none"> <li>๑. ดำเนินงานในเรื่องการอนุรักษ์ทรัพยากรธรรมชาติตามยุทธศาสตร์ชาติ ระยะ ๒๐ ปี</li> <li>๒. ประชาชนภาคส่วนต่างๆ มีการตื่นตัว และสนใจในการอนุรักษ์ทรัพยากรธรรมชาติและสิ่งแวดล้อมเพิ่มมากขึ้น</li> <li>๓. มีหน่วยงานภายนอกและภาคเอกชน และองค์การระหว่างประเทศ สนับสนุนในการอนุรักษ์ทรัพยากรธรรมชาติและสิ่งแวดล้อมมากขึ้น</li> <li>๔. มีศาสตร์พระราชาเป็นแนวทางในการดำเนินงานด้านการอนุรักษ์ และฟื้นฟูทรัพยากรธรรมชาติและสิ่งแวดล้อม รวมถึงการพัฒนาและยกระดับคุณภาพชีวิตของราษฎรในโครงการอันเนื่องมาจากพระราชดำริ เพื่อให้คนอยู่ร่วมกับป่าได้อย่างสมดุลและยั่งยืน</li> </ol>
<p><b>ด้านการปฏิบัติการ</b></p> <ol style="list-style-type: none"> <li>๑. การนำเทคนิคการบริหารจัดการสมัยใหม่เข้ามาใช้</li> <li>๒. การใช้ระบบอิเล็กทรอนิกส์และระบบเทคโนโลยีสารสนเทศมาใช้ในการปฏิบัติงาน และให้บริการประชาชน</li> <li>๓. การลดขั้นตอนในการปฏิบัติงานส่งผลต่อการบรรลุลี้ภัยทัศน์</li> <li>๔. การบูรณาการแผนงานกับแผนงบประมาณให้สอดคล้องกัน</li> <li>๕. การสร้างการรับรู้สู่ประชาชนในเรื่องการอนุรักษ์</li> <li>๖. การดำเนินงานตามพระราชบัญญัติการจัดซื้อจัดจ้างและการบริหารพัสดุภาครัฐ พ.ศ.๒๕๖๐ ระเบียบกระทรวงการคลังว่าด้วยการจัดซื้อจัดจ้าง และการบริหารพัสดุภาครัฐและกฎกระทรวงที่เกี่ยวข้อง</li> </ol>	<ol style="list-style-type: none"> <li>๑. มีการพัฒนาเทคโนโลยีเพื่อการบริหารจัดการและบริการประชาชนให้รวดเร็ว และสะดวกต่อผู้รับบริการ</li> <li>๒. จัดทำคู่มือขั้นตอนการปฏิบัติงานสำหรับประชาชนและหน่วยงานที่เข้าใช้บริการเพื่อความสะดวกและรวดเร็ว</li> <li>๓. มีฐานข้อมูลเพื่อบริหารจัดการทรัพยากรธรรมชาติและแหล่งเรียนรู้ด้านการอนุรักษ์ป่าไม้และสัตว์ป่า</li> <li>๔. มีโครงการและแผนการจัดฝึกอบรมสร้างจิตสำนึกความรู้ด้านการอนุรักษ์ทรัพยากรธรรมชาติและสิ่งแวดล้อมให้แก่บุคคลทั่วไปและเยาวชน</li> <li>๕. มีการออกใบอนุญาตออนไลน์ (National Single Window : NSW)</li> <li>๖. ประชาชนมีส่วนร่วมในการอนุรักษ์ทรัพยากรป่าไม้ สัตว์ป่า และพันธุ์พืชมากขึ้น</li> <li>๗. มีหน่วยงานภาคสนามในสังกัดอยู่ทั่วพื้นที่ป่าอนุรักษ์</li> </ol>
<p><b>ด้านความรับผิดชอบต่อสังคม</b></p> <ol style="list-style-type: none"> <li>๑. การจัดซื้อจัดจ้างสินค้าและผลิตภัณฑ์ที่เป็นมิตรกับสิ่งแวดล้อม</li> <li>๒. การประหยัดพลังงาน</li> <li>๓. ลดการใช้ขยะย่อยสลายยาก เช่น ถุงพลาสติก กล่องโฟมในพื้นที่อุทยานแห่งชาติและในสำนักงาน</li> <li>๔. การดำเนินงานตามหลักธรรมาภิบาล</li> </ol>	<ol style="list-style-type: none"> <li>๑. กรมฯ ดำเนินการโครงการตามแนวพระราชดำริ เช่น แนวทางปรัชญาเศรษฐกิจพอเพียง และการอยู่ร่วมกับป่าได้อย่างเกื้อกูลกัน</li> <li>๒. การมีส่วนร่วมกับทุกภาคส่วน ทั้งหน่วยงานที่เกี่ยวข้อง และในพื้นที่ที่รับผิดชอบ</li> <li>๓. นโยบาย รมว.ทส. ให้จัดทำโครงการสำนักงานสีเขียว (Green Office)</li> <li>๔. ประชาชนมีส่วนร่วมในการอนุรักษ์ทรัพยากรป่าไม้ สัตว์ป่า และพันธุ์พืชมากขึ้น</li> </ol>

ความท้าทายเชิงยุทธศาสตร์	ความได้เปรียบเชิงยุทธศาสตร์
<p><b>ด้านบุคลากร</b></p> <p>๑. การสร้างความเป็นมืออาชีพ (Professional) ให้แก่บุคลากร</p> <p>๒. การเสริมสร้างกระบวนการเรียนรู้ให้สามารถถ่ายทอด แลกเปลี่ยน และเพิ่มพูนองค์ความรู้อย่างกว้างขวาง</p> <p>๓. การพัฒนาบุคลากรให้มีความสามารถหลากหลาย และมีความสามารถในการใช้ระบบไอที</p> <p>๔. การเสริมสร้างคุณธรรมจริยธรรมในการทำงาน โดยเน้นหลักเศรษฐกิจพอเพียงโปร่งใสมีวินัยและพร้อมรับผิดชอบ</p> <p>๕. การวางแผนทดแทนอัตรากำลังของกรมฯ</p> <p>๖. การพัฒนาขีดความสามารถด้านการบริหารทรัพยากรบุคคล</p> <p>๗. การสร้างวัฒนธรรมองค์การเพื่อหล่อหลอมและประสานสัมพันธ์ระหว่างบุคลากรของหน่วยงานให้เกิดพลังเพื่อบริการประชาชน</p> <p>๘. บุคลากรในสำนักได้รับความพึงพอใจด้านคุณภาพชีวิตในการทำงาน และมีความพึงพอใจในเส้นทางความก้าวหน้าของตน</p>	<p>๑. มีกรอบมาตรฐานความสำเร็จด้านการบริหารทรัพยากรบุคคลจากสำนักงาน ก.พ.</p> <p>๒. มีฐานข้อมูลเดิมในการผลักดันให้บุคลากรมีส่วนร่วมในการทำงานให้บรรลุพันธกิจ และวิสัยทัศน์ ได้แก่ เรื่อง การสร้างความผาสุกของบุคลากร</p> <p>๓. มีหน่วยงานด้านการพัฒนาความรู้ความสามารถและทักษะ โดยเฉพาะของกรมฯ</p> <p>๔. การจัดทำเส้นทางความก้าวหน้าในสายอาชีพ</p> <p>๕. การพัฒนาระบบการเข้าสู่ตำแหน่ง</p> <p>๖. การพัฒนาสวัสดิการของบุคลากร</p>

**(๑๒) ความท้าทายเชิงยุทธศาสตร์และความได้เปรียบเชิงยุทธศาสตร์ (ของสำนักบริหารพื้นที่อนุรักษ์ที่ ๑๔ (ตาก))**

ความท้าทายเชิงยุทธศาสตร์	สิ่งที่ท้าทาย
<b>ด้านพันธกิจ</b>	<p>๑. ให้ความสำคัญกับภารกิจตามกฎหมาย โดยมุ่งเน้นประสิทธิภาพและผลสัมฤทธิ์ของงาน</p> <p>๒. การบูรณาการและสร้างความร่วมมือระหว่างหน่วยงานที่เกี่ยวข้องในการอนุรักษ์ พันธุ์ทรัพยากรป่าไม้และสัตว์ป่าในพื้นที่ป่าอนุรักษ์</p> <p>๓. ส่งเสริมและพัฒนาศักยภาพของอุทยานแห่งชาติ และเขตรักษาพันธุ์สัตว์ป่าให้เป็นแหล่งท่องเที่ยวและแหล่งเรียนรู้ทางธรรมชาติ</p> <p>๔. เพิ่มขีดความสามารถและศักยภาพให้สำนักบริหารพื้นที่อนุรักษ์ที่ ๑๔ (ตาก) ในการตอบสนองต่อนโยบายและความต้องการของประชาชนในระดับพื้นที่ให้เกิดความพึงพอใจสูงสุด</p>
<b>ด้านปฏิบัติการ</b>	<p>๑. การใช้ระบบอิเล็กทรอนิกส์และระบบเทคโนโลยีสารสนเทศสมัยใหม่ในการปฏิบัติงาน</p> <p>๒. การนำเทคนิคการบริหารจัดการสมัยใหม่เข้ามาใช้</p> <p>๓. การบูรณาการแผนงานและแผนงบประมาณให้สอดคล้องกัน</p> <p>๔. การจัดสรรงบประมาณให้เพียงพอต่อการปฏิบัติงาน</p> <p>๕. ลดขั้นตอนในการปฏิบัติการ</p>
<b>ด้านทรัพยากรบุคคล</b>	<p>๑. ลดอัตราการโอนย้ายของข้าราชการในสำนักบริหารพื้นที่อนุรักษ์ที่ ๑๔ (ตาก)</p> <p>๒. บุคลากรในสังกัดได้รับความพึงพอใจในเส้นทางความก้าวหน้าของตน</p> <p>๓. บุคลากรในสังกัดได้รับการพัฒนาสมรรถนะประจำตำแหน่งอย่างครบถ้วน</p> <p>๔. การบริหารทรัพยากรบุคคลที่มีอยู่อย่างจำกัดให้สามารถปฏิบัติงานได้อย่างมีประสิทธิภาพ</p> <p>๕. สร้างองค์กรแห่งการเรียนรู้เพื่อพัฒนาบุคลากรของสำนักบริหารพื้นที่อนุรักษ์ที่ ๑๔ (ตาก)</p> <p>๖. มีระบบการประเมินสมรรถนะบุคคลที่มีมาตรฐาน เป็นธรรม โปร่งใส</p>

**ค. ระบบการปรับปรุงผลการดำเนินการ**

**(๑๓) ระบบการปรับปรุงผลการดำเนินการ**

องค์ประกอบสำคัญของระบบการปรับปรุงผลการดำเนินการ รวมทั้งกระบวนการประเมินการปรับโครงการและกระบวนการที่สำคัญของส่วนราชการมีอะไรบ้าง?

กรมอุทยานแห่งชาติ สัตว์ป่า และพันธุ์พืช โดยสำนักบริหารพื้นที่อนุรักษ์ที่ ๑๔ (ตาก) มีระบบการปรับปรุงผลการดำเนินการเพื่อใช้ในการปรับปรุงและพัฒนาอย่างต่อเนื่อง ดังนี้

๑) การประเมินผลการปฏิบัติราชการตามมาตรการปรับปรุงประสิทธิภาพในการปฏิบัติราชการ (มาตรา ๔๔) ประจำปีงบประมาณ โดยได้ถ่ายทอดตัวชี้วัดระดับกรมลงสู่ระดับหน่วยงานและระดับบุคคล ซึ่งมีการติดตามให้รายงานผลการปฏิบัติราชการ ในรอบ ๖ เดือน และ ๑๒ เดือน

๒) การถ่ายทอด (Cascading) ตัวชี้วัดและเป้าหมายระดับองค์การสู่ระดับหน่วยงานและระดับบุคคล

๓) มีการติดตามและประเมินผลการดำเนินงาน และผลการใช้จ่ายเงินงบประมาณ

๔) มีการประชุมผู้บริหารของกรมอุทยานแห่งชาติ สัตว์ป่า และพันธุ์พืช

๕) ปรับปรุงและพัฒนากฎหมายของกรมที่เกี่ยวข้องกับการเข้าถึงทรัพยากรพันธุกรรมและการแบ่งปันผลประโยชน์

๖) การจัดการความรู้ (KM) และแลกเปลี่ยนเรียนรู้ภายในหน่วยงาน

๗) การสอนงาน (Coaching)

๘) มีการจ้างบุคคลภายนอกเพื่อประเมินผลการดำเนินงานของกรมฯ

๙) การใช้เทคโนโลยีที่เหมาะสมมาปรับปรุงการปฏิบัติงาน

๑๐) ประเมินตนเองตามเกณฑ์การพัฒนาคุณภาพการบริหารจัดการภาครัฐ (PMQA)

๑๑) ใช้หลักการ PDCA (Plan-Do-Check-Act) เข้ามาใช้เป็นแนวทางในการปฏิบัติงาน

๑๒) การมุ่งเน้นกระบวนการในการปฏิบัติงานเพื่อนำยุทธศาสตร์ไปสู่การปฏิบัติ โดยมุ่งให้บุคลากรมีความรู้ ความเข้าใจในยุทธศาสตร์ชาติ แผนแม่บท และแผนปฏิบัติการทุกระดับ และจัดทำคู่มือการปฏิบัติงานในด้านต่างๆ เช่น คู่มือการปฏิบัติงานส่งเสริมการมีส่วนร่วมของชุมชน ประจำปีงบประมาณ พ.ศ.๒๕๖๒ คู่มือเคล็ด (ไม่) ลับ ฉบับ จปส. สำหรับผู้ปฏิบัติหน้าที่ประสานงานด้านการส่งเสริมการมีส่วนร่วม (จปส.) ฯลฯ

ความเห็นของผู้บริหาร : ..... 

ลงนาม..........ผู้บริหาร

(นายสุรพจน์ กาญจนสิงห์)

ผู้อำนวยการสำนักบริหารพื้นที่อนุรักษ์ที่ ๑๔

วันที่... 29 มิ.ค. 2562 .....

## แบบประเมินผล

### ร้อยละของบุคลากรที่เข้าใจทิศทางขององค์กร

การสำรวจการรับรู้และเข้าใจเรื่องทิศทางขององค์กร ได้แก่ วิสัยทัศน์ พันธกิจ ค่านิยมองค์กร วัฒนธรรมองค์กร ประเด็นยุทธศาสตร์ เป้าประสงค์ของสำนักบริหารพื้นที่อนุรักษ์ที่ ๑๔ (ตาก) มีวัตถุประสงค์เพื่อประเมินผลการรับรู้ และความเข้าใจเกี่ยวกับกระบวนการและการสื่อสารแก่บุคลากร สำนักบริหารพื้นที่อนุรักษ์ที่ ๑๔ (ตาก) เพื่อนำไปพัฒนาและปรับปรุงกระบวนการทำงานเกี่ยวกับการพัฒนาคุณภาพการบริหารจัดการภาครัฐ (PMQA) ในประเด็นการนำองค์กร เพื่อให้บุคลากรมีความรู้ความเข้าใจ และสามารถนำไปปรับใช้ในการปฏิบัติงาน โดยสามารถสนองต่อการนำองค์กรของผู้บริหาร และสามารถร่วมกันพัฒนาการดำเนินงานของหน่วยงานให้เป็นที่ไปในทิศทางเดียวกัน รวมทั้งเป็นองค์การที่มีการทำงานอย่างมีคุณภาพให้เกิดประโยชน์แก่ประชาชนและประเทศชาติโดยรวมต่อไป

ซึ่งแบบสอบถามมีทั้งหมด ๔ ส่วน ได้แก่

**ส่วนที่ ๑ :** สอบถามข้อมูลส่วนบุคคล

**ส่วนที่ ๒ :** สอบถาม ช่องทางการรับรู้และช่องทางการสื่อสาร

**ส่วนที่ ๓ :** สอบถาม ความเข้าใจของบุคลากรและ การนำไปใช้ในการปฏิบัติงาน

**ส่วนที่ ๔ :** สอบถามการรับรู้และเข้าใจต่อทิศทางองค์กรของสำนักบริหารพื้นที่อนุรักษ์ที่ ๑๔ (ตาก)

**ส่วนที่ ๑ :** สอบถามข้อมูลส่วนบุคคล

**คำชี้แจง :** โปรดทำเครื่องหมาย ✓ ลงในข้อมูลที่ตรงกับท่านมากที่สุด

๑. ท่านเป็น ข้าราชการ  ประจำ   
พนักงานราชการ  พนักงานจ้างเหมา/ลูกจ้างชั่วคราว   
 อื่นๆ.....

๒. การศึกษา ต่ำว่าปริญญา  ปริญญาตรี   
ปริญญาโท  ปริญญาโท

๓. ตำแหน่ง .....

๔. อายุ  น  ๒๔ ปี  ๒๕  - ๒๙ ปี  ๓๐ - ๓๔ ปี  
 - ๓๙ ปี  ๔๐ - ๔๔ ปี  ๔๕ - ๔๙ ปี  
๕๐  - ๕๔ ปี  ๕๕ ปี  ๕๖ ปี

๕. ระยะเวลาที่ปฏิบัติงาน  กว่า ๖ ปี  ๖  - ๑๐ ปี  ๑๑ - ๑๕ ปี  
ในหน่วยงาน ๑  ๖ - ๒๐ ปี  ๒๑ - ๒๕ ปี  มากกว่า ๒๕ ปี

/ ๖. งาน....

๖. งานหลักที่ท่านรับผิดชอบ

.....  
.....

**ส่วนที่ ๒ :** สอบถามช่องทางการรับรู้และช่องทางการสื่อสาร

**คำชี้แจง :** โปรดทำเครื่องหมาย ✓ ลงในช่อง  ที่ตรงกับความเป็นจริงมากที่สุด

๑. ท่านเคยรับรู้รับทราบ วิสัยทัศน์ พันธกิจ ค่านิยม วัฒนธรรม ประเด็นยุทธศาสตร์ และเป้าประสงค์ของ  
สำนักบริหารพื้นที่อนุรักษ์ที่ ๑๔ (ตาก)

ไม่เคย  เคย (โปรดทำแบบประเมินในข้อ ๒ ต่อ)

๒. ท่านรับทราบข้อมูลและข่าวสารเรื่องยุทธศาสตร์ และเป้าประสงค์ของสำนักบริหารพื้นที่อนุรักษ์ที่ ๑๔  
(ตาก) จากช่องทางการสื่อสารของหน่วยงานช่องทางใดบ้าง (ตอบได้มากกว่า ๑ ข้อ)

ผู้บริหาร เพื่อนร่วมงาน  Website ของหน่วยงาน

ป้ายประกาศ  การปฐมนิเทศ  หนังสือเอกสารเผยแพร่  
เช่น วารสาร ไปสเตอร์

แผ่นพับ

จากแบบสอบถามครั้งนี้  ตามสาย อื่นๆ ระบุ.....

๓. ท่านคิดว่าช่องทางการสื่อสารของหน่วยงานช่องทางใดที่จะทำให้บุคลากรในสำนักบริหารพื้นที่  
อนุรักษ์ที่ ๑๔ (ตาก) สามารถรับทราบถึงยุทธศาสตร์ของหน่วยงานที่กำหนด วิสัยทัศน์ พันธกิจ  
ค่านิยม วัฒนธรรม ประเด็นยุทธศาสตร์ และเป้าประสงค์ของสำนักบริหารพื้นที่อนุรักษ์ที่ ๑๔ (ตาก)  
ได้ง่ายและทั่วถึงมากที่สุด (ตอบได้เพียง ๑ ข้อ)

ผู้บริหาร เพื่อนร่วมงาน  Website ของหน่วยงาน

ป้ายประกาศ  การปฐมนิเทศ  หนังสือเอกสารเผยแพร่  
เช่น วารสาร ไปสเตอร์

แผ่นพับ

เสียงตามสาย อื่นๆ ระบุ.....

**ส่วนที่ ๓ :** สอบถามความเข้าใจของบุคลากรและการนำไปใช้ในการปฏิบัติงาน

**คำชี้แจง :** โปรดทำเครื่องหมาย ✓ ลงในช่อง  ที่ตรงกับความเป็นจริงมากที่สุด

ประเด็น	ระดับความคิดเห็น			
	มาก	ปานกลาง	น้อย	ไม่เกี่ยวข้องเลย
๑. ท่านคิดว่างานของท่านมีส่วนร่วมในการผลักดันหน่วยงาน (สำนักบริหารพื้นที่อนุรักษ์ที่ ๑๔ (ตาก)) ให้บรรลุผลการดำเนินการที่คาดหวังตามแผนการปฏิบัติงาน หรือบรรลุเป้าหมายของหน่วยงาน (สำนักบริหารพื้นที่อนุรักษ์ที่ ๑๔ (ตาก)) ในด้าน : ๑.๑ ..... ๑.๒ .....				
๒. วิสัยทัศน์ พันธกิจ ยุทธศาสตร์ ของหน่วยงาน (สำนักบริหารพื้นที่อนุรักษ์ที่ ๑๔ (ตาก)) มีส่วนช่วยให้ท่าน ๒.๑ กำหนดทิศทางจุดมุ่งหมายการทำงานของท่านได้ชัดเจน ๒.๒ รู้ว่าต้องทำอะไร เพื่ออะไร ทำอย่างไร และเมื่อใด ๒.๓ มีความมุ่งมั่นที่จะปฏิบัติงานด้วยความเต็มใจ ๒.๔ ทำงานอย่างมีเป้าหมายด้วยความภูมิใจ				

**ส่วนที่ ๔ :** สอบถามการรับรู้และความเข้าใจต่อทิศทางองค์การของสำนักบริหารพื้นที่อนุรักษ์ที่ ๑๔ (ตาก)

**คำชี้แจง :** โปรดทำเครื่องหมาย ✓ ลงในช่องความคิดเห็นในแต่ละหัวข้อตามความเป็นจริง

หัวข้อ	ความคิดเห็นของท่าน	
	เห็นด้วย	ไม่เห็นด้วย
๑. วิสัยทัศน์ของสำนักบริหารพื้นที่อนุรักษ์ที่ ๑๔ (ตาก) คือ “ .....		
๒. พันธกิจของสำนักบริหารพื้นที่อนุรักษ์ที่ ๑๔ (ตาก) คือ “ .....		
๓. ค่านิยมองค์การของสำนักบริหารพื้นที่อนุรักษ์ที่ ๑๔ (ตาก) คือ “ .....		
๔. ท่านรับรู้และมีความเข้าใจต่อวิสัยทัศน์ พันธกิจ ค่านิยม วัฒนธรรม ประเด็นยุทธศาสตร์ เป้าประสงค์ของสำนักบริหารพื้นที่อนุรักษ์ที่ ๑๔ (ตาก)		
๕. ความคิดเห็นของท่านต่อวิสัยทัศน์ของสำนักบริหารพื้นที่อนุรักษ์ที่ ๑๔ (ตาก) มีความท้าทายกับตัวองค์กรของสำนักบริหารพื้นที่อนุรักษ์ที่ ๑๔ (ตาก)		
๖. วิสัยทัศน์ พันธกิจ ค่านิยม วัฒนธรรม ประเด็นยุทธศาสตร์ เป้าประสงค์ของสำนักบริหารพื้นที่อนุรักษ์ที่ ๑๔ (ตาก) มีความชัดเจนและสามารถนำไปปฏิบัติได้		
๗. วิสัยทัศน์ พันธกิจ ค่านิยม วัฒนธรรม ประเด็นยุทธศาสตร์ เป้าประสงค์ของสำนักบริหารพื้นที่อนุรักษ์ที่ ๑๔ (ตาก) ที่กำหนดสามารถเสริมสร้างความมุ่งมั่นในการปฏิบัติงานให้กับบุคลากรของสำนักบริหารพื้นที่อนุรักษ์ที่ ๑๔ (ตาก)		

หัวข้อ	ความคิดเห็นของท่าน	
	เห็นด้วย	ไม่เห็นด้วย
๘. วิสัยทัศน์ พันธกิจ ค่านิยม วัฒนธรรม ประเด็นยุทธศาสตร์ เป้าประสงค์ของ สำนักบริหารพื้นที่อนุรักษ์ที่ ๑๔ (ตาก) สามารถสะท้อนและคำนึงถึงผู้รับบริการ และผู้มีส่วนได้ส่วนเสีย รวมทั้งสอดคล้องกับแนวโน้มในอนาคต		
๙. ค่านิยมของสำนักบริหารพื้นที่อนุรักษ์ที่ ๑๔ (ตาก) สามารถสื่อสารแนวทางในการ ปฏิบัติราชการให้บุคลากรทุกระดับของสำนักบริหารพื้นที่อนุรักษ์ที่ ๑๔ (ตาก) รับรู้และเข้าใจ		
๑๐. ค่านิยมของสำนักบริหารพื้นที่อนุรักษ์ที่ ๑๔ (ตาก) สามารถสื่อถึงภาพลักษณ์ และพฤติกรรมของบุคลากรภายในสำนักบริหารพื้นที่อนุรักษ์ที่ ๑๔ (ตาก)		

- ความคิดเห็นของท่านต่อ วิสัยทัศน์ พันธกิจ ค่านิยม วัฒนธรรม ประเด็นยุทธศาสตร์ เป้าประสงค์ของ  
สำนักบริหารพื้นที่อนุรักษ์ที่ ๑๔ (ตาก)

เห็นด้วย

ควรปรับปรุง ในประเด็น (โปรดระบุ).....

- ท่านเข้าใจทิศทางขององค์การเพียงใด

มากที่สุด (๕)     มาก (๔)     ปานกลาง (๓)     น้อย (๒)     ไม่เข้าใจ (๑)

- ข้อเสนอแนะ.....  
.....  
.....

ขอขอบพระคุณทุกท่านที่ให้ความร่วมมือในการตอบแบบสอบถาม  
สำนักบริหารพื้นที่อนุรักษ์ที่ ๑๔ (ตาก)